

David Kadleček, Tomáš Mudruňka, Dmitry Basavin, Aleš Fišer



ČVUT, FEL

Testování uživatelského rozhraní

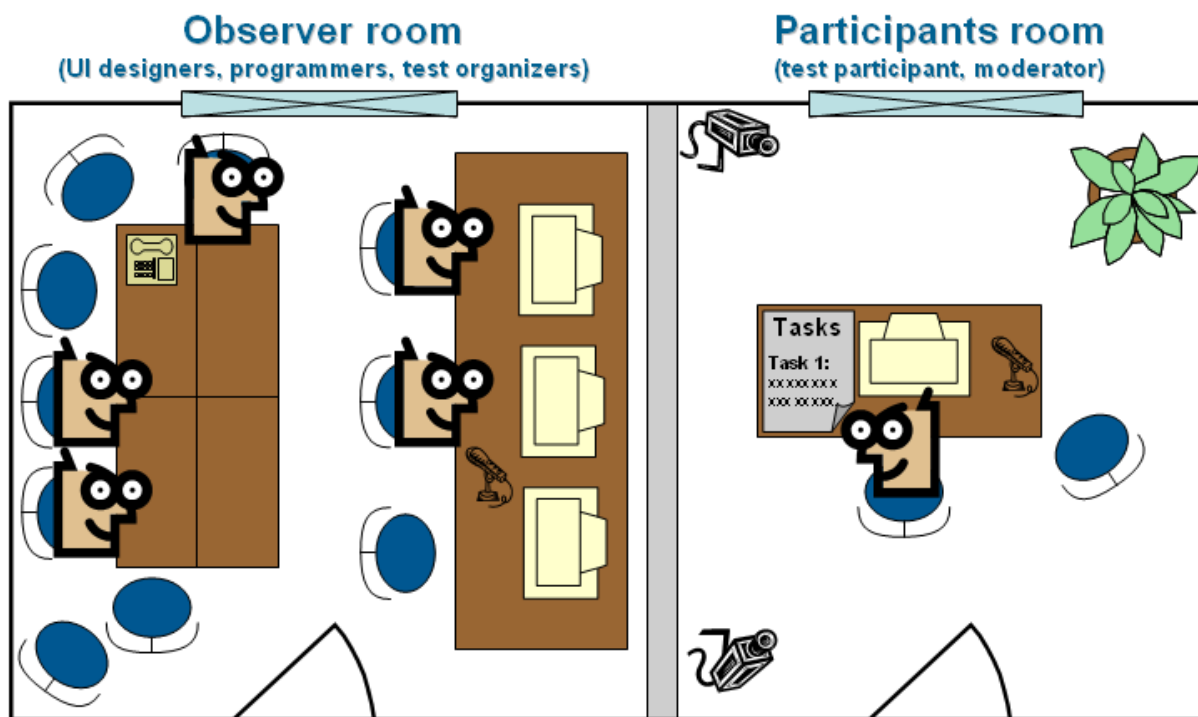
2011

Obsah

1. Úvod.....	2
2. Způsob výběru participantů.....	3
3. Nastavení testu	4
Osnova testu	5
4. Průběh testu s uživateli.....	7
Participant 1	7
Participant 2	8
Participant 3	9
Participant 4.....	10
Participant 5	11
5. Shrnutí problémů.....	12
6. Závěr.....	19

1. Úvod

Týmový semestrální projekt z předmětu Testování uživatelského rozhraní (*A4B39TUR*) se zabýval testováním aplikace SyncBack Freeware s uživateli v usability laboratoři (Obrázek 1) na Karlově náměstí. Úkolem bylo otestovat uživatelské rozhraní tohoto programu a poukázat na případné nedostatky či problémy v použitelnosti.

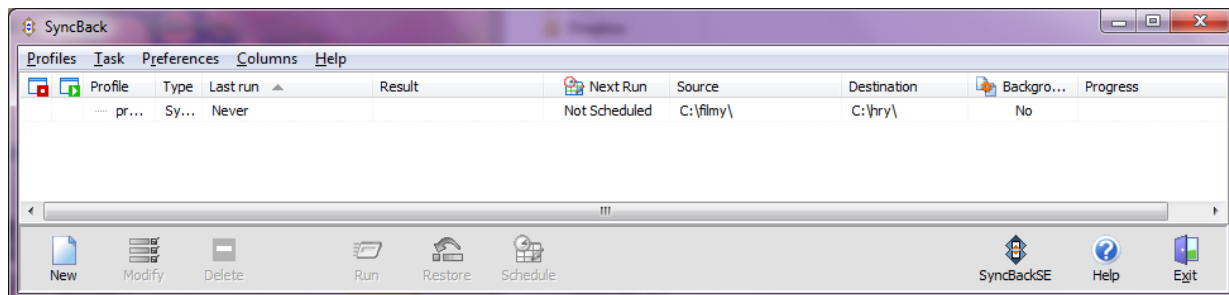


Obrázek 1: Usability lab

Popis programu

SyncBack Freeware (Obrázek 1) je flexibilní a výkonný nástroj pro zálohování dat pomocí vzájemné synchronizace mezi dvěma PC, počítačem a FTP serverem, USB klíčenkou a PC apod. Podporuje integraci s plánovačem úloh Windows, nastavení filtrů, reporty v HTML formátu.

Program jsme testovali ve verzi 3.2.26.0 v anglické lokalizaci.



Obrázek 2: SyncBack Freeware – hlavní okno

Cíl testu

Hlavním cílem našeho testování je odhalit případné problémy v použitelnosti programu SyncBack. Vlastní testování je zaměřeno především na instalaci programu, vytváření a správu synchronizačních profilů a na samotnou synchronizaci složek a souborů.

Cílová skupina uživatelů

Cílová skupina uživatelů pro testování je tvořena uživateli se základní až mírně pokročilou znalostí práce na počítači, chápání pojmu a důležitosti synchronizace a s dostatečnou znalostí anglického jazyka.

2. Způsob výběru participantů

Pro účast v testování muselo být zvoleno pět participantů. První věc, kterou každý z potenciálních participantů musel udělat, bylo vyplňování screeneru. Screener obsahoval čtyři otázky týkající se jejich úrovně znalosti angličtiny a porozumění pojmu “synchronizace”. Níže jsou uvedeny otázky našeho screeneru.

Screener

Otázka 1: Které z uvedených softwarů testujete nebo používáte?

- Always sync
- Sync back
- SyncToy
- Synkron
- FreeFileSync
- PureSync
- Žádný z uvedených

Otázka 2: Vaše znalost anglického jazyka je?

- Žádná.
- Jsem schopný si objednat pivo.
- Domluvím se v cizím městě.
- Koukám na anglické filmy bez titulků.
- Jsem učitel angličtiny.

Otázka 3: Ukládáte do počítače důležitá data, o která se bojíte přijít?

- Ano
- Ne
- Nedokážu posoudit

Otázka 4: Popište, co si představujete pod pojmem synchronizace dat.

Odůvodnění použitých otázek (neveřejná část)

Otázka 1 měla za cíl vyloučit uživatele znalé SyncBack. Přípustná byla jakákoliv odpověď mimo SyncBack.

Otázka 2 byla přidána, jelikož testovaný software měl anglický interface a tak byla požadovaná minimální znalost „Domluví se v cizím městě“.

Otázka 3 měla za cíl rozpoznat, zda uživatel má zájem o synchronizaci, tedy pokud tázaný odpověděl „Ne“, nebyl vhodný.

Otázka 4 byla “open-ended” a měla za cíl zjistit, jestli participant má dostatečnou znalost pojmu synchronizace a počítačů obecně.

3. Nastavení testu

Při každém testu byl v místnosti Participants Room (viz. obrázek 1) v roli moderátora někdo z nás a participant seděl u počítače a měl před sebou vytištěný seznám úkolů. Vpravo seděl moderátor a kladl upřesňující otázky nebo pomáhal participantovi v případě vážného problému. Ostatní členové našeho týmu byli v místnosti Observer room (viz obrázek 1) v roli loggerů.

Po každém testování byl počítač uveden do počátečního nastavení. Před samotným vykonáváním úkolů bylo vždy s participantem provedeno pre-test interview a pak byl požádán o vyplnění pre-test dotazníku. Hned po testu participanta čekaly post-test interview a post-test dotazník. Dotazníky byly umístěny na serveru spreadsheets.google.com.

Hardwarové prostředky:

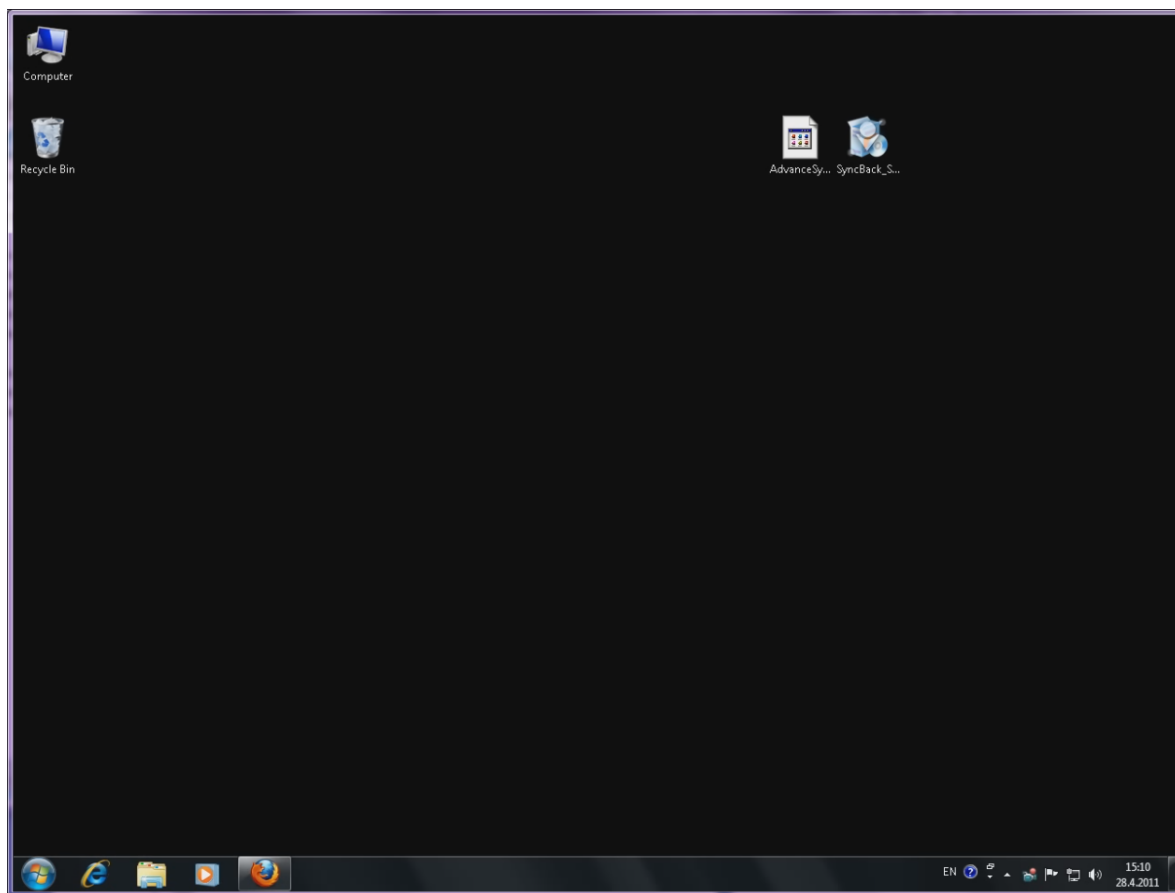
- Typ PC: Stolní
- Výkon: Intel Core 2 4300 1.8GHz, 2 GB RAM
- Displej: Monitor Dell, rozlišení 1280x960
- Příslušenství: klávesnice, myš, reproduktory, mikrofon
- Další vybavení místnosti: 2 kamery

Softwarové prostředky:

- OS: Windows 7 Enterprise sp1
- Pozorovací nástroj: Morae

Počáteční nastavení

Program SyncBack nebyl nainstalován, na pracovní ploše se nacházel instalační soubor a soubor s exportovaným profilem (viz. Obrázek 3). Složky použity k synchronizaci se nacházely na disku F:\ a jejich obsah se vzájemně lišil.



Obrázek 3: Počáteční stav

Osnova testu

Pre-test dotazník

Otázka 1: Používáte nebo jste používal nějaký synchronizční software? Pokud ano které?

Otázka 2: Používáte nebo jste používal program Sync back?

Otázka 3: Účastnil jste se někdy testování použitelnosti?

Otázka 4: Jak se cítíte?

Úkoly

TASK [1] – instalace

Nainstalujte program SyncBack z instalačního souboru “SyncBack_Setup.exe“ umístěného na pracovní ploše. Program nainstalujte do složky “C:\Program Files\SyncBack” a během instalace nechte vytvořit zástupce na plochu.

TASK [2] - nastavení profilu

Spusťte program SyncBack pomocí zástupce na ploše. Dále vytvořte nový profil pro synchronizaci složky “F:\SyncBack\FolderA” se složkou “F:\SyncBack\FolderB”. Nastavte, aby se složky synchronizovaly oběma směry a to včetně podsložek.

TASK [3] - synchronizace základní

Proveďte s programem SyncBack synchronizaci složek z předchozího úkolu pomocí Vámi vytvořeného profilu.

TASK [4] - synchronizace pokročilejší

V programu SyncBack načtěte uložený profil ze souboru “AdvanceSync.sps” umístěného na pracovní ploše. Dále proveďte synchronizaci pomocí tohoto profilu.

Ideální průchod úkoly

Task [1]

1. Zvolit Next.
2. Potvrdit “I accept the agreement” a zmáčknout tlačítko Next.
3. Zvolit Next.
4. Zadat cestu “C:\Program Files\SyncBack” a zmáčknout tlačítko Next.
5. Zvolit Next.
6. Zvolit Next.
7. Zvolit Install.
8. Zvolit Next.
9. Zvolit Finish.

Očekávaný cíl - na ploše se objeví zástupce s názvem SyncBack.

Task [2]

1. Spustit program ikonku SyncBack na ploše.
2. Zvolit Yes.
3. Vybrat «Synchronization for keeping the contents of two directories identical» a zmáčknout tlačítko OK.
4. Zadat název profilu, pak zmáčknout tlačítko OK.
5. Nastavit Source na “F:\SyncBack\FolderA” , Destination na “F:\SyncBack\FolderB”, vybrat «Synchronize the source directories, files and subirectories with the destination directory». Zmáčknout Apply a pak Ok.

Očekávaný cíl – profil se uloží a program se zeptá, jestli uživatel nechce provést “simulated run”.

Task [3]

1. Zavřít nápovědu.
2. Zvolit No v nabídce simulace.
3. Zvolit vytvořený profil a pak možnost Run.
4. Zmáčknout tlačítko Continue run.

Očekávaný cíl – v hlavním okně u vytvořenému profilu se objeví slovo Success.

Task [4]

1. Zvolit Profiles → Import Profiles.
2. Vybrat profil na ploše a zmáčknout tlačítko Open.
3. Zvolit načtený profil a pak možnost “Run”.
4. Zmáčknout tlačítko “Continue run”.

Očekávaný cíl – v hlavním okně u načteného profilu se objeví slovo “Success”.

Post-test dotazník

Otázka 1: Jak se Vám líbil program Sync back?

Otázka 2: Jak hodnotíte náročnost úkolů?

Otázka 3: S jakým největším problémem jste se setkal při používání programu Sync back?

Otázka 4: Jak se cítíte?

4. Průběh testu s uživateli

Vybraní participant

Naše testovaná skupina obsahovala uživatele s pokročilejší znalostí počítačů a práce s nimi. Dále s přiměřenou znalostí anglického jazyka, aby neměli problémy s používáním softwaru v anglické lokalizaci. Ve skupině byli zastoupeni tři aktivní uživatelé MS Windows, jeden aktivní uživatel Mac systému od Apple a jeden aktivní uživatel GNU/Linux. Všichni naši participant měli také dostatečnou představu o pojmu synchronizace.

Participant 1

Popis participanta

Je zkušeným uživatelem systémů Windows a také zná některé synchronizační nástroje. S pojmem synchronizace je tak dobře obeznámen. Jeho znalost anglického jazyka je také dostatečná. Participant má již zkušenosti s testováním použitelnosti a na vlastní test přišel v dobré náladě.

Task 1

S instalací programu neměl participant žádné problémy.

Task 2

Při spuštění programu přemýšlí jaký typ synchronizace z nabízených možností zvolit. Po zvolení možnosti symetrické synchronizace je zmaten z následujícího okna, kde musí nastavit Source a Destination. Participant předpokládá, že na názvech nezáleží a tak zvolí příslušné složky dle zadání. Dále nastaví synchronizaci i pro podsložky. Tímto považuje úkol za splněný. Argumentuje tím, že nastavil vše dle požadavků a že neví co očekávat při zmáčknutí tlačítka OK. Zkouší zmáčknout tlačítko Apply, čímž se nastavení uloží. Nakonec zmáčkne tlačítko OK a tím ukončí tento úkol.

Task 3

Při zobrazení hlavního okna a nápovědy je participant překvapen množstvím oken. Když v hlavním okně najde svůj vytvořený profil, tak ho spustí tlačítkem Run ve spodní liště. Pak je opět zmaten z okna, které se zobrazilo, tak se pomocí MS Exploreru dívá co je v synchronizovaných složkách. Pote zkoumá opět okno s rozdíly, neví co po něm program chce a neví co znamenají možnosti výběru. S váháním profil spustí tlačítkem Continue Run. Stěžuje si na nevýrazné hlášení o úspěchu synchronizace. Programu nevěří a opět kontroluje obsah složek pomocí MS Exploreru. Až poté je spokojen a považuje synchronizaci za proběhlou. Tím končí tento úkol.

Task 4

Participant očekává tlačítko na načtení profilu ve spodní liště hlavního okna programu, horní nabídka mu nepříjde jako nabídka, ale jako tlačítka pro seřazování sloupců. Nakonec najde a zvolí možnost Import Profile a následně je překvapen, že vidí více načtených profilů. Dále zvolí načtený profil a spustí ho tlačítkem Run a bez čtení okna s rozdíly pokračuje dál tlačítkem Continue Run. Vidí hlášení Success a tak považuje synchronizaci za proběhlou, tím končí tento úkol.

Shrnutí

Během testování participant narazil na problémy s oknem nastavování profilu, kde nevěděl co očekávat od tlačítka OK, a s oknem s rozdíly mezi synchronizovanými složkami, kde nevěděl co se po něm požaduje a jaké má možnosti. Zásadní byla také nedůvěra participanta k programu.

Participant hodnotil program SyncBack nejhorší známkou (5) a prohlásil, že se mu program nelíbí. Za hlavní nedostatky považuje nevýrazné hlášení Success a to že pro oboustrannou synchronizaci musí nastavit Source a Destination. Také mu celý program přišel až moc složitý.

Participant 2

Popis participanta

Je vlastníkem dvou počítačů, jeden má operační systém Mac-OS a druhý Windows. Prozradil, že pojem synchronizace dat jej hodně zajímá a že hledá nástroj, který by mu pomohl udržovat

data synchronizovaná mezi výše zmíněnými počítači. Participant se laicky zabývá uživatelským rozhraním, tak byl velmi rád, že se mohl zúčastnit našeho test v laboratoři.

Task 1

Tento úkol proběhl bez problémů se softwarem.

Task 2

Na začátku úkolu bylo uživateli nabídnuto, že si může vytvořit nový profil, ačkoli participant nechápal význam profilu, zvolil vytvořit. Participant zvolil synchronizovat v jednom okně, ale v následujícím mohl předešlý výběr porušit. Ačkoliv byla vybrána složitost nastavování na normal (nikoliv expert) měl participant dojem, že musí rozhodovat o příliš velkém počtu detailů. Po souhlasu se simulací nastavení se objevilo příliš mnoho oken. Participant se v tom ztratil, hlavně protože si vzniku jednoho ani nevšiml.

Task 3

Okno, které by mělo uživatele informovat o tom, co se při synchronizaci bude dít, bylo pro participanta nesrozumitelné. Po otevření tohoto okna se objevil hint text, který si uživatel nestihl přečíst a již se mu nepovedl vyvolat. Uživatel by si chtěl prohlédnout obsah složek sám pomocí defaultního exploreru. Po provedení synchronizace se v okně s profilů objevil na participantův vkus nepříliš viditelný text „success“, kterému participant nevěřil. Participant řekl, že by ocenil spíše nový informační dialog s nějakým akustickým signálem.

Task 4

Dle participantovo slov, měl velké štěstí, že si již v předchozím úkolu všiml lišty možností a že jedna z nich nabízí „import profile“, jelikož by jej jinak ani nenapadlo to tam hledat. Po neimportování participant ocenil, že již z této hlavní tabulky se dozví, jaké složky daný profil synchronizuje. V tabulce, jež informuje o budoucím průběhu daného synchronizování se uživatel marně snažil domyslet si význam tamějších záložek.

Shrnutí

Participant si s programem nerozuměl, po skončení testu začal vyprávět o *produktuX*, na který je již zvyklý. S nadšením popisoval, jak se v něm nemusí skoro nic nastavovat, jaký je intuitivní a že mu umožňuje pracovat s různými verzemi souborů z minulosti. Poté popisoval, že si představoval u tohoto typu programu lepší grafické vyjádření akcí, aby nebylo nutné si vše vždy číst.

Participant 3

Popis participanta

Participant má zkušenosti se synchronizačními nástroji, už v minulosti byl účastníkem testování použitelnosti a je uživatelem systému MS Windows.

Task 1

Participant neměl žádné problémy s instalací.

Task 2

Má problémy s hledáním místa, kde se nastavují různé druhy synchronizace. Myslí si, že hlavní okno programu je dost matoucí - je tam strašně moc nastavení.

Task 3

"OK" a "Apply" v hlavním okně - nevěděl, co má zmáčknout. Četl dvakrát otázku o spuštění simulace. Pak špatně pochopil pojem "simulated run": myslel si, že se mu provede analýza toho, co se pak bude synchronizovat. Pro kontrolu obsahu složek k synchronizaci musel používat externí prohlížeč souborů. Pak si stěžoval na to, že mu vyskočil "help". V dalším okně programu neviděl indikátor toho, že profil už je ve stavu "run". Informace v chybové hlášce nebyla pro něj užitečná - stejně nevěděl, v čem je problém. Po další minutě váhání říkal, že absolutně nemá ponětí o tom, co by měl dělat dál. Ukázalo se, že je ve stavu "simulace" = vůbec o tom nevěděl. Na konci úkolu řekl, že mu chyběla zpětná vazba od programu.

Task 4

Při zavření jednoho okna se mu zavřel celý program. Chování programu neodpovídalo očekávání - nefungoval "drag-and-drop" při pokusu nahrát existující profil. Řekl, že nemá ponětí o tom, kam zmizelo okno programu po stisknutí tlačítka "synchronizace". Na konci úkolu zase řekl, že mu chyběla zpětná vazba od programu.

Shrnutí

Největší problémy participantovi dělala špatná zpětná vazba a neviditelnost současného stavu systému. Také programu nevěřil a po každé synchronizaci kontroloval výsledek ručně. Participant hodnotil program známkou 4 a jeho nálada se po testu nezhoršila.

Participant 4

Popis participanta

Participant je uživatelem dvou operačních systémů, MS Windows a Linuxu v podobě Gentoo. Jeho znalost anglického jazyka je dostatečná. S pojmem synchronizace je dobře obeznámen, neboť si udržuje vlastní FTP server, který používá k synchronizaci. Testování uživatelského rozhraní se však účastnil poprvé.

Task 1

Participant neměl při provádění prvního úkolu žádné problémy.

Task 2

Při spuštění se participantovi nelíbí nutnost okamžitého vytvoření profilu, smysl v profilech však vidí. Druhá nabídka "Profile type" se mu zdá málo podrobná, očekává větší rozřazení dle typu synchronizace. Při výběru složek předpokládá, že názvy "source" a "destination" jsou při obousměrné synchronizaci zaměnitelné. Dále je zmaten v příliš podrobném menu, přál si nastavit "klasickou" obousměrnou synchronizaci, kterou si vybral při výběru profilu. Dlouho

zmateně proklikává menu, jelikož si není jist, zda bude probíhat obousměrná synchronizace. Nalezne položku "Verify that files are copied correctly", kterou by očekával v základním nastavení programu zapnutou. Protože v příliš podrobném menu může obousměrnou synchronizaci vypnout, je zmaten.

Task 3

Participant si nejprve vybírá možnost simulace, předpokládá, že uvidí analýzu typu odhadovanou dobu trvání synchronizace, či přístupové rychlosti k diskům. Při potvrzení výběru simulace se mu zobrazí nápověda, která ho potěší a chvíli si jí pročítá. Důsledkem vyskočení nápovědy se mu schová okno vlastního testu simulace na pozadí. Následkem tohoto schování mu program později při snaze znovu spustit synchronizaci stále dokola hlásí chybu "This profile is already running". Participant je poměrně dlouho frustrován, než přijde na skryté okno, důsledkem toho stornuje simulaci, nyní chce rovnou synchronizovat. V menu zobrazující seznam profilů si také všimne, měnění ikonky na zelenou šipku, při kliknutí pravým tlačítkem na profil, ještě předtím než vybere volbu "run". Také je velice zmaten z výpisů a důrazně podotýká, že nápis "success" není přesvědčivý o správném provedení synchronizace. Výsledek synchronizace si kontroluje sám přes průzkumník.

Task 4

Participant očekává v nabídce "Profiles" položku load profile, tu nevidí proto zkouší dát new, doufá v možnost přidání profilu. Znovu se mu nelíbí informování programu o provedení synchronizace.

Shrnutí

Participantovi nejvíce vadila nedostatečná zpětná vazba, následkem toho se v programu několikrát ztratil a také programu nevěřil. Participant si také velmi stěžoval na příliš stručnou nabídku "Profile type" a naopak proti tomu příliš podrobnou a nepřehlednou nabídku "Profile setup".

Participant 5

Popis participanta

Je studentem ČVUT. Ve screeneru uvedl, že má data, o která se bojí přijít, Na interview před testem nám prozradil, že o synchronizování nemá nejmenší zájem. Na test přišel v dobré náladě.

Task 1

Tento task proběhl v pořádku, pouze po vyzvání participanta, aby objasnil, co znamená zaškrtnutí možnost po úspěšné instalaci „Join to mailing list“, se ukázalo, že participant nemá představu, ale jelikož by to za normálních okolností odškrtnul, tak to udělal i při našem testu.

Task 2

Při nastavování profilu se participant vyjádřil, že by ocenil a předpokládal pro tuto akci wizaru. Participant se snažil změnit styl synchronizace, ale jelikož nezadal složky, vrátilo se vždy označení na původní nastavení bez jakékoliv výtky. Až po stisknutí „Ok“ se objevilo

varování, že musí být vybrány složky pro synchronizaci. Po zadání složek si uživatel všiml, že jedna je označena jako „source“ a druhá jako „destination“, což u participanta vzbudilo dojem, že špatně nastavil synchronizaci a snažil se najít něco jako „synchronizovat oběma směry“. Po neúspěšném pátrání se s tím smířil a věřil, že program bude snad dělat to, co chce.

Po pokročení k další části zvolil, že chce provést simulaci, čehož po vyskočení spousty oken litoval. V okně návrhu bylo u vytvořeného profilu napsáno „running“ a participant měl zřejmě v úmyslu prostě počkat, než se nápis změní, načež byl moderátorem vyzván, aby si prohlédl okno, jehož si nevšiml, poněvadž se objevil skryté v pozadí. Po této nápovědě participant úspěšně vypnul program.

Task 3

Po startu aplikace uživatel okamžitě stiskl „run“. Nepostřehl, že se status změnil na „success“ a rozhodl se podívat sám do složek, aby je manuálně porovnal a zjistil, zda se něco stalo.

Task 4

Když měl participant za úkol importovat profil a spustit s ním synchronizaci, domníval se, že je třeba dostat se do okna, kde vytvářel dřívější profil a tam zvolit import. Po dlouhé době se mu jej povedlo otevřít a poté zjistil, že to není správná cesta. Poté si prohlížel hlavní okno se seznamem profilů a ukázal místo, kde by si přál mít takovou možnost (v levém dolním rohu vedle „New“). Následně prošel celou hlavní lištu a přehlédl možnost „Import Profile“. Tak se rozhodl zkusit otevřít soubor s profilem z Windows exploreru pomocí SyncBack. Po tomto činu se objevil dialog, že import proběhl úspěšně, ale nový profil nebyl vidět v seznamu. Ten se objevil až po spuštění starého profilu. Poté se participant pokusil podívat, zda se synchronizace provedla, díval se však do složek starého profilu, načež byl moderátorem požádán, aby zkusil odhalit, co naimportovaný profil synchronizoval. To se participantovi povedlo a zkontroloval tedy správné složky. Shledal, že to proběhlo v pořádku a že skončil s posledním úkolem.

Shrnutí

Participant měl největší problém s importováním profilu a se skrytým oknem, na což si ihned po testu postěžoval. Celkově hodnotil uživatelské rozhraní jako dost nepřehledné. Ocenil, že mu program nabízel spoustu možností nastavení, ale ihned poznamenal, že dosti nepřehledným způsobem.

5. Shrnutí problémů

priority:

Uvedené problémy jsme dělili do tří kategorií priorit, těmi jsou:

Vysoká priorita - Odstranění tohoto problému je velice důležité, měl by být opraven co nejdříve, neboť se jedná o kritické sekce v programu.

Střední priorita - Takto označené problémy nejsou kritické, neovlivňují zásadním způsobem ovládání programu ale mohou uživateli velmi znepříjemnit práci.

Nízká priorita - Spíše kosmetické problémy, oprava je vhodná, není však nutná.

Prvním spuštěním programu - účel profilu

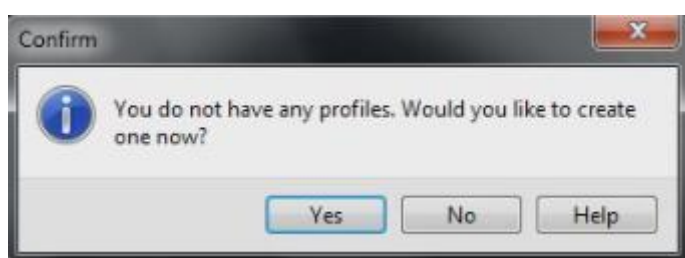
Popis problému

Dialog (Obrázek 4) se objeví při prvním spuštění aplikace a participant si často nedokázali představit význam profilu.

Priorita - nízká, jelikož má uživatel možnost zvolit Help

Návrh řešení

Do tohoto okna by bylo dobré přidat popis o účelu a významu profilů.



Obrázek 4: Dialog při prvním spuštění programu

Hlavní nastavení profilu je nekonzistentní s výběrem typu profilu

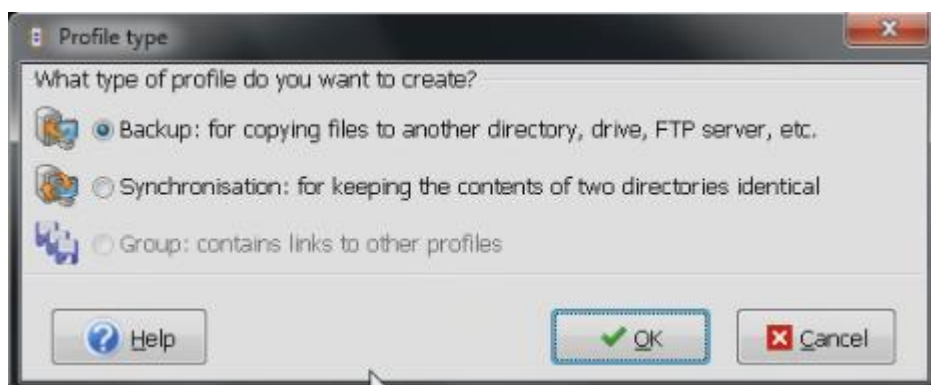
Popis problému

Volba s výběrem typu profilu (Obrázek 5) nereflektuje okno s dalším nastavením (Obrázek 6), kde se opět objevuje nastavení typu synchronizace což většinu participantů mátló.

Priorita - vysoká, tento způsob nastavení je velmi matoucí

Návrh řešení

Měla by se lépe promyslet nutnost a možnosti těchto dvou oken.



Obrázek 5: Nastavení typu profilu

Volba Source a Destination při vytváření profilu

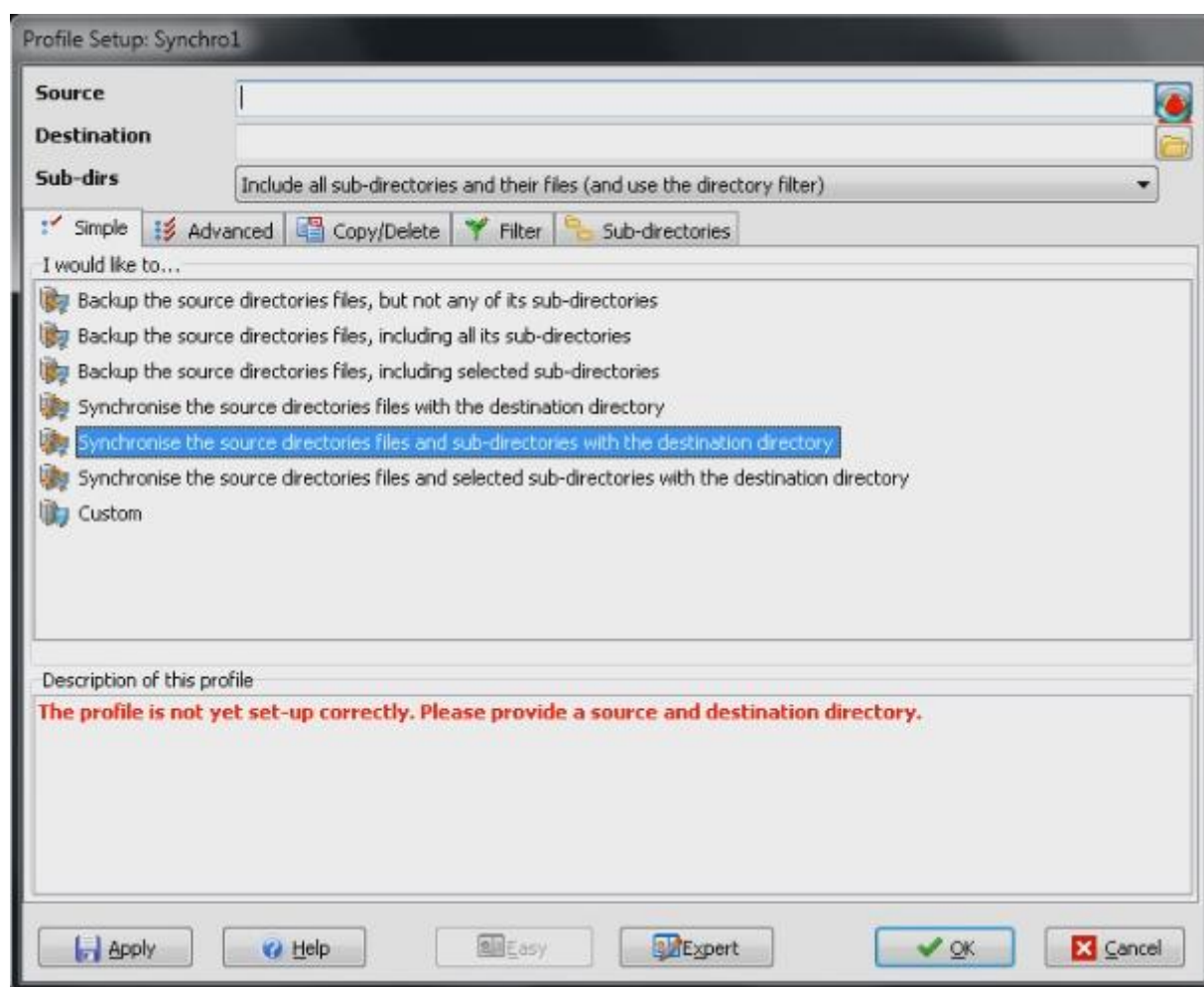
Popis problému

Ačkoliv se nastavuje symetrická synchronizace, tak uživatel musí zadat složky jako Source a Destination (Obrázek 6), všem participantům se to zdálo podivné.

Priorita - střední, tyto popisky navazují dojem, že synchronizace není oboustranná

Návrh řešení

Bylo by vhodné názvy změnit, aby více odpovídaly určení složek.



Obrázek 6: Hlavní nastavení profilu

Komplikované nastavení profilu

Popis problému

Okno s hlavním nastavením profilu (Obrázek 6) většině participantů přišlo až příliš komplikované, někteří se ho dokonce báli prozkoumávat. Všechny nastavení jsou totiž koncentrovány do tohoto okna.

Priorita - vysoká, uživatele takováto složitost může naprosto odradit od používání programu

Návrh řešení

Nastavení profilu by se mělo rozdělit do více jednodušších oken (například Wizard).

Hlavní nastavení a možnosti OK a Apply

Popis problému

V hlavním okně nastavení profilu (Obrázek 6) jsou možnosti OK a Apply od kterých někteří účastníci nevěděli co očekávat. Funkcionalita totiž neodpovídá popisku, kde Apply profil uloží a OK uloží a ukončí nastavování.

Priorita - střední, popisky tlačítek jsou matoucí

Návrh řešení

Změnit nápisy tlačítek, aby více odpovídaly funkcionalitě tlačítek.

Schování hlavního okna

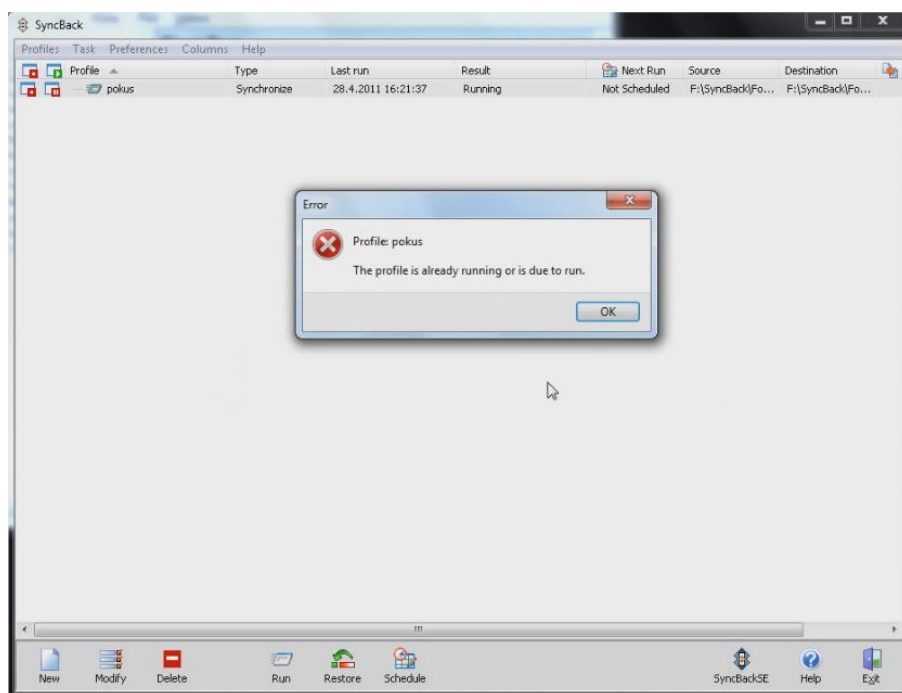
Popis problému

Při zmáčknutí "run" na profilu se objeví nápověda a simulace, ale hlavní okno programu se schová za nimi (Obrázek 7)

Priorita - vysoká, neboť schování velice pravděpodobně odradí uživatele v další práci

Návrh řešení

Neschovávat hlavní okno do pozadí



Obrázek 7: Chyba způsobená schovaným hlavním oknem

Samovolné zobrazení nápovědy

Popis problému

Při spuštění simulace se automaticky, naprosto neočekávatelně otevře mimo jiné i okno s nápovědou.

Priorita - střední, tato událost nastane pouze po prvním vytvoření profilu a následnému použití simulace, ale přesto může uživatele vyděsit.

Návrh řešení

Nezobrazovat nápovědu bez uživatelské žádosti.

Nepřehledné okno s výsledky

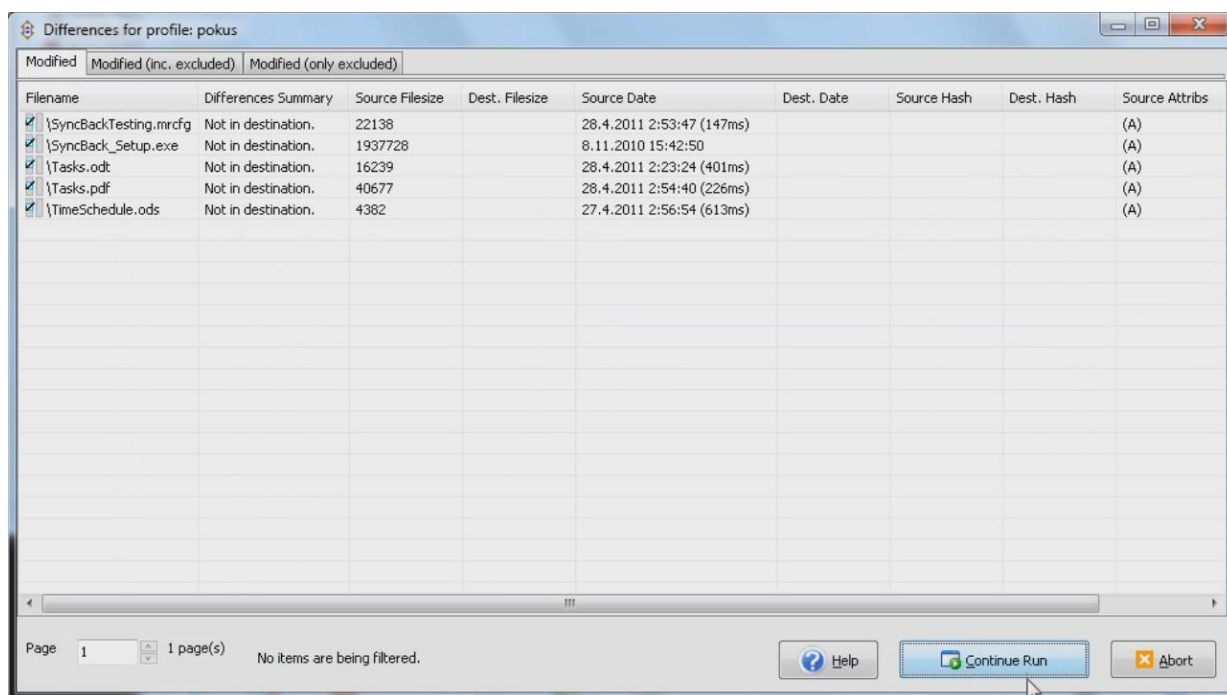
Popis problému

Po aktivování profilu se objeví okno (Obrázek 8), které by mělo uživateli vysvětlit, co bude daný profil v danou chvíli synchronizovat. Toto okno je však pro běžného uživatele na první pohled nepřehledné.

Priorita - střední, toto okno vysvětluje, co se bude dít, pouze je třeba zkušenosti na plné pochopení.

Návrh řešení

Bylo by dobré dát uživateli možnost skrýt nezajímavé matoucí detaily. Možná by také pomohlo použít pro znázornění skutečností více grafiky.



Obrázek 8: Tabulka vysvětlující činnosti konkrétní synchronizace

Nedostatečná zpětná vazba

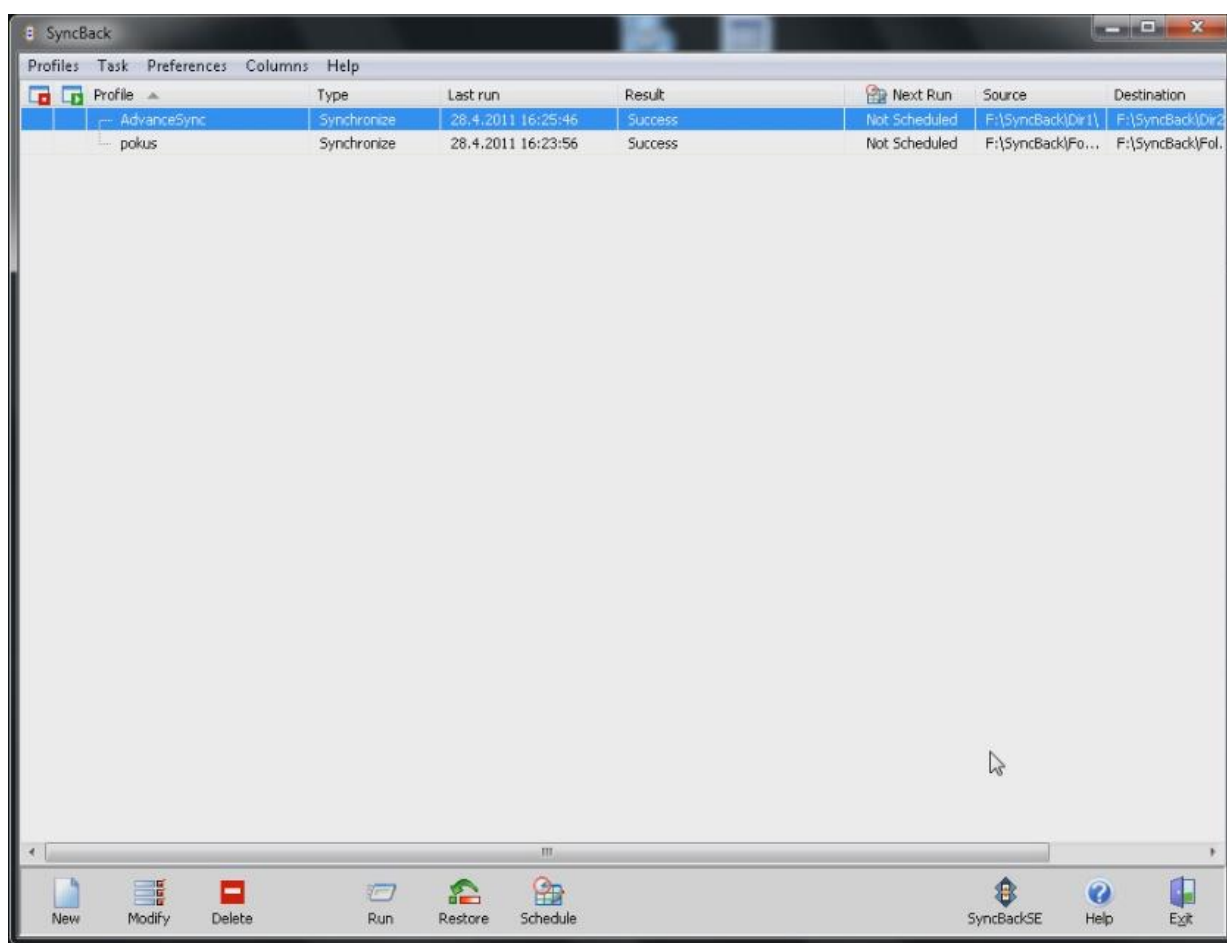
Popis problému

O úspěšné synchronizaci nebo simulaci dá program uživateli vědět pouze tím, že jedné buňky v tabulce vepíše „Success“ (Obrázek 9). Toho si participant všiml, za delší čas a zdálo se jim to tak nevýrazné, že nevěřili, že se skutečně něco stalo, takže následně prozkoumali obsah synchronizovaných složek pomocí Windows průzkumníku, aby si ověřili úspěch.

Priorita - vysoká, uživatel by měl být informován důvěryhodně a při takové akci okamžitě.

Návrh řešení

Měla by být zvolena výraznější metoda předání informace.



Obrázek 9: Hlavní okno se všemi profily

Nedostatečné vysvětlení simulace

Popis problému

Přestože je v okně nabízející simulaci napsáno, co bude simulace dělat (Obrázek 10), každý participant si pod touto simulací představil něco jiného.

Priorita - nízká, protože je simulace již popsána

Návrh řešení

V dotazovacím okně by mohlo být lépe popsáno, co bude simulace provádět.



Obrázek 10: Nabídka vykonání simulace

Volba join the mailing list

Popis problému

Po skončení instalace je participant dotazován "Join the mailing list" (Obrázek 11), ta není nikde vysvětlená, jeden participant zde měl problémy.

Priorita - nízká, "Join the mailing list" přímo neovlivňuje funkcionalitu programu

Návrh řešení

Přidat informaci k položce "Join the mailing list".



Obrázek 11: Nabídka po dokončení instalace

6. Závěr

Cílem týmového projektu bylo otestování uživatelského rozhraní programu SynBack Freeware. Během projektu jsme úspěšně provedli testování programu v usability labu. Provedený test s uživateli odhalil řadu problémů použitelnosti různých priorit. Soupis nalezených problémů, přidělené priority a možný návrh řešení jsou uvedeny ve 4. kapitole Shrnutí problémů. Celkově se dá říct, že program SyncBack plní svou funkci, avšak má celkem velké nedostatky, přičemž jsou na trhu lepší alternativy. Pro lepší pochopení a analýzu programu bychom doporučili provést několik dalších testů. Především test pomocí kognitivního průchodu, což může přinést další výsledky, které pomohou zlepšit chování a možnosti programu.