

Případy užití IS pro praktické lékaře

Dokument obsahuje podrobné specifikace případů užití informačního systému pro praktické lékaře. Každý případ užití je popsán pomocí hlavního toku událostí. Z důvodu přehlednosti jsou vedlejší toky událostí specifikovány pouze u vybraných případů užití.

Obsah

Případy užití IS pro praktické lékaře.....	1
<i>Obsah</i>	1
Slovníček pojmů	4
Případy užití	6
Odstranit záznam z katalogu	9
Přidat nový záznam do katalogu	9
Upravit záznam	10
Vybrat katalog.....	10
Zobrazit záznamy v katalogu	10
Odhlásit uživatele.....	12
Odstranit uživatele	13
Přidat nového uživatele	13
Přihlásit uživatele	13
Upravit údaje o uživateli	14
Zadat základní údaje o zdravotnickém zařízení	14
Zobrazit seznam uživatelů.....	14
Importovat globální Číselník	17
Prohlížet číselník.....	18
Přidat záznam z globálního číselníku.....	18
Upravit záznam v lokálním číselníku.....	19
Vybrat typ číselníku	19
Vyhledat neexistující záznamy	19
Vymazat záznam z lokálního číselníku.....	20
Přidat záznam o alergii pacienta	24
Vymazat záznam o alergii.....	25
Zobrazit seznam alergií	25
Odstranit frázi.....	26
Upravit anamnézu	27
Upravit frázi	27
Vložit frázi	27
Vytvořit novou frázi	28
Zobrazit anamnézu	28
Zobrazit fráze	28
Přidat frázi pro dekurz.....	31
Přidat nový záznam o návštěvě.....	31
Přidat záznam o diagnóze.....	32
Přidat záznam o dlouhodobé nemoci	32

Přidat záznam o očkování	32
Přidat záznam o provedeném výkonu	33
Přidat záznam o trvale užívaném léku	33
Přidat záznam o vydání ZP	33
Přidat záznam o základ. vyšetření	34
Připojit přílohu	34
Upravit záznam o průběhu návštěvy	34
Uzamknout zápis o návštěvě	35
Zobrazit dekurz	35
Odstranit záznam o dlouhodobé nemoci	36
Upravit záznam o dlouhodobé nemoci.	37
Vložit nový záznam o dlouhodobé nemoci.	37
Zobrazit seznam dlouhodobých nemocí.	37
Přidat seznam alergií pacienta	39
Přidat seznam dlouhodobých nemocí pacienta	40
Přidat seznam trvale užívaných léků	40
Prohlížet vystavené zprávy	41
Tisknout lékařskou zprávu	42
Vytvořit novou zprávu	42
Prohlížet poukazy	43
Tisknout poukaz	43
Vytvořit nový poukaz	44
Prohlížet pracovní neschopnosti	45
Tisk průkazu pracovní neschopnosti	46
Ukončit pracovní neschopnost	46
Vytvořit novou pracovní neschopnost.	46
Prohlížet recepty	48
Tisknout recept	49
Vystavit nový recept	49
Prohlížet vystavené výměnné listy	50
Tisknout výměnný list	51
Vytvořit nový výměnný list	51
Odstranit frázi pro dekurz	53
Odstranit připojenou diagnózu	53
Odstranit připojený výkon	54
Odstranit připojený ZP	54
Přidat novou frázi pro dekurz	54
Připojit diagnózu	55
Připojit výkon	55
Připojit zdravotnický prostředek	55
Upravit frázi pro dekurz	55
Zobrazit fráze pro dekurz	56
Přidat záznam o očkování	57
Upravit záznam o očkování	58
Zobrazit seznam očkování	58

Přidat nový lék	59
Ukončit užívání léku	60
Upravit záznam o trvale užívaném léku	60
Zobrazit seznam trvale užívaných léků	60
Prohlédnout záznamy základního vyšetření	62
Přidat záznam o provedení základního vyšetření	63
Smazat základní vyšetření	63
Upravit záznam základního vyšetření	64
Vybrat typ základního vyšetření	64
Opravit údaje	66
Přeřadit pacienta do jiné kartotéky	66
Přidat nového pacienta	66
Vyhledat pacienta	67
Vymazat pacienta	68
Vyřadit pacienta	68
Zkontrolovat zadané údaje	68
Zobrazit kartotéku pacientů	69
Výběr množiny zobrazovaných pacientů	70
Vytvořit skupinu pacientů	71
Vyřadit pacienta ze skupiny	71
Zařadit pacienta do skupiny	71
Zobrazit seznam skupin pacientů	72
Zrušit skupinu pacientů	72
Obnovit data	73
Tisknout karty	74
Zálohovat data	74
Odúčtovat doklad	75
Prohlížet vyúčtované dávky	76
Tisknout dokumenty	76
Uložit do databáze	77
Vytvořit nové dávky	77

Slovníček pojmů

Termín	Popis
Anamnéza	Souhrn informací z určité oblasti usnadňující stanovení diagnózy. Je součástí vyšetřování pacienta lékařem. (rodinná, sociální, alergická, pracovní, atd.)
Charakter dávky	Určuje, zda se jedná o dávku řádnou (obsahuje pouze původní doklady), nebo opravnou (obsahuje opravené doklady dříve odmítnuté).
Dávka	Pomocná jednotka pro vyúčtování a předávání dokladů pojišťovně.
Dekurz	Záznamy jednotlivých vyšetření, nálezů, neschopností, vystavených receptů a dalších informací do karty pacienta.
Diagnóza	Rozeznání nemoci a její pojmenování. Číselné kódy jednotlivých diagnóz lze najít v mezinárodní klasifikaci nemocí (MKN).
Číselník	viz. Globální číselník
Globální číselník	Seznam jednotlivých položek dodávaných pojišťovnou, pravidelně aktualizovaný. Typem položky obsažené v číselníku je dán i typ číselníku (Léky, Diagnózy, apod.) Přesný popis formátu souboru je dán datovým rozhraním pojišťovny.
IČP	Identifikační číslo zdravotnického zařízení.
Kapitace	Paušální platba za registrované pacienty, ve které jsou zahrnuté některé standardní výkony prováděné pro danou věkovou skupinu pacientů – již se neuvádějí ve vyúčtování výkonů za registrované pacienty.
Kapitační koeficient	Koeficient, kterým se násobí základní hodnota kapitace. Koeficient je závislý na věku pacienta. Velikost kapitačního koeficientu pro jednotlivé věkové skupiny vydává pojišťovna v podobě číselníku.
Katalog	Seznam položek, které lékař často používá. Jednotlivé položky katalogu musí lékař do systému zadávat ručně. Datové rozhraní katalogu není nijak upřesněno. Katalogy, které lékař může v systému využít: Spolupracující lékaři, Adresy, Magistraliter.
Lékařská zpráva	Dokument, kterým lékař předává jinému zdravotnickému zařízení informaci o výsledcích provedeného vyšetření nebo ošetření.
Lokální číselník	Výběr položek z globálního číselníku, které lékař často používá. Zjednodušuje lékaři vyhledávání často používaných položek.
LSPP	Lékařská služba první pomoci.
Magistraliter	Předpis pro přípravu léčiva v lékárně. Vhodné pro přípravky, které nejsou vyráběny farmaceutickými společnostmi.
Mezinárodní klasifikace nemocí (MKN)	Mezinárodně platný seznam nemocí, úrazů a příčin smrti s přiřazenými čísly.
Recept	Formulář, na který lékař pacientovi předepisuje léky nebo magistraliter. Na základě receptu vydá lék pacientovi lékárna. Na jednom receptu mohou být uvedeny maximálně dva druhy

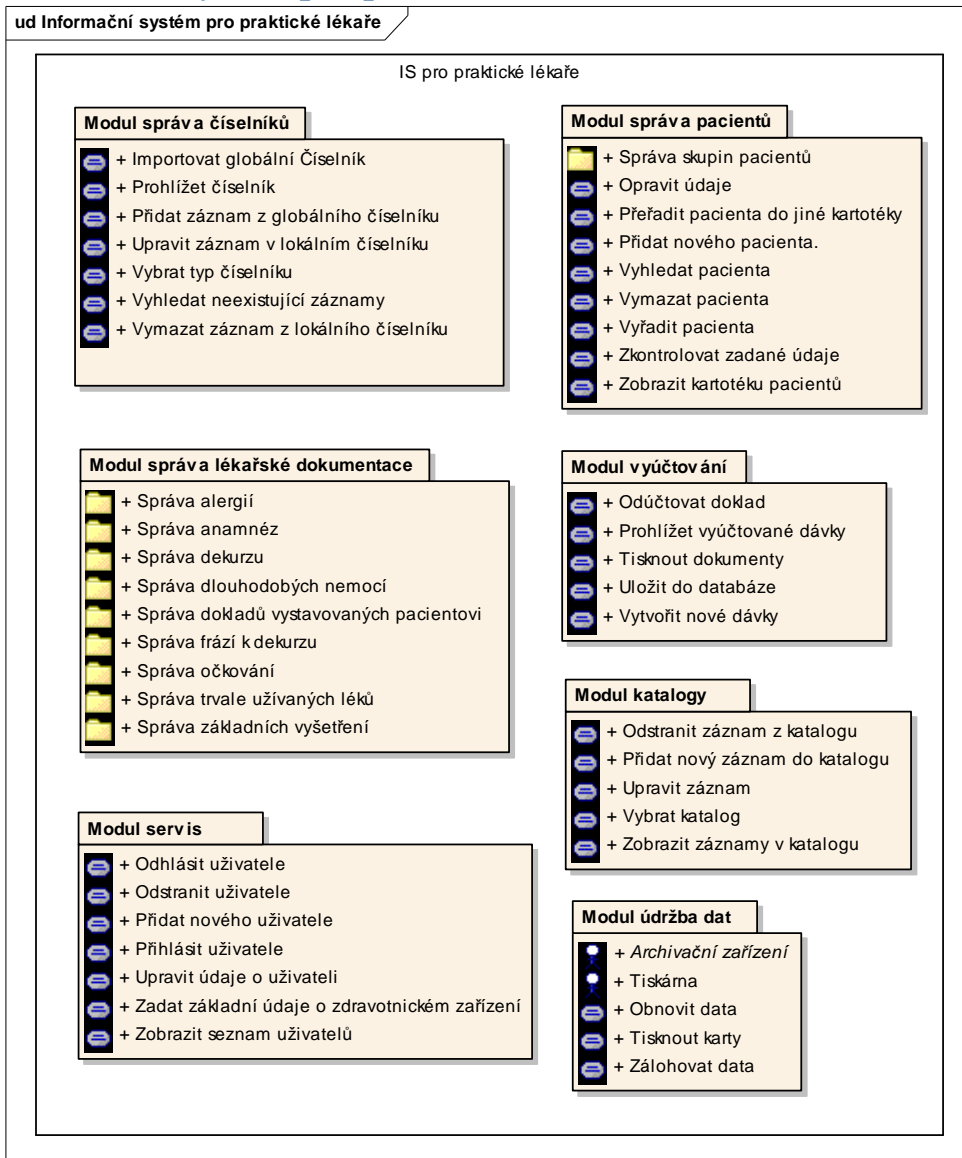
Sedimentace Typ dávky	léků. Vyšetření krve prováděné v laboratoři nebo přímo v ordinaci. Určuje zda dávka obsahuje pouze doklady jednoho druhu (jednoduchá dávka) nebo obsahuje-li doklady více druhů (smíšená dávka).
Výměnný list	Dokument, kterým lékař žádá jiné zdravotnické zařízení o provedení vyšetření nebo ošetření pacienta.
VZP ZP, ZUM	Všeobecná zdravotní pojišťovna Zdravotnické prostředky. Pomůcky nebo materiál, který lékař poskytne pacientovi. Vyúčtování takovýchto prostředků se provádí spolu s vyúčtováním zdravotních výkonů pojišťovně.
ZUM	viz. ZP

Případy užití

1. IS pro praktické lékaře

Hlavní balíček obsahující všechny případy užití informačního systému.

Informační systém pro praktické lékaře



Obrázek:: Informační systém pro praktické lékaře

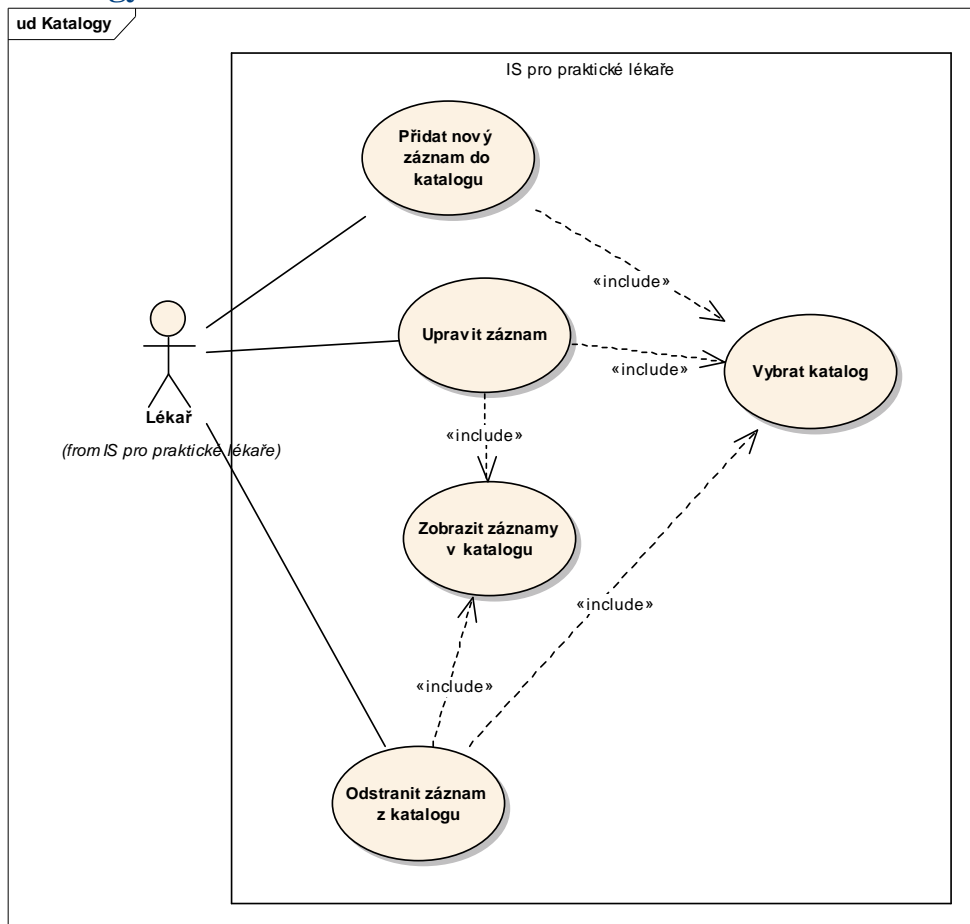
2. Modul katalogy

Případy užití v tomto balíčku jsou shodné pro všechny katalogy v systému a slouží pro rychlejší zadávání opakujících se údajů. V systému budou evidovány katalogy: Adresy, Spolupracující lékaři, Magistraliter. Katalogy mohou být prázdné, veškeré záznamy v katalogu si musí uživatel sám nadefinovat.

Záznam v katalogu bude obsahovat následující položky:

1. Magistraliter - kód, název, doplatek, počet dávek, popis.
2. Spolupracující lékaři - příjmení, jméno, odbornost, IČZ.
3. Adresy - jméno, ulice, číslo popisné, obec, PSČ.

Katalogy



Obrázek:: Katalogy

Odstranit záznam z katalogu

Odstraní vybraný záznam z katalogu.

Tok událostí:

1.1.1 Basic Path

Odstranění záznamu z katalogu

1. Případ užití začíná, když chce lékař odstranit některý ze záznamů v katalogu.
2. INCLUDE (Vybrat katalog).

3. Systém požádá lékaře o výběr záznamu, který chce odstranit.
4. INCLUDE (Zobrazit záznamy v katalogu).
5. Systém odstraní vybraný záznam.

Tok událostí:

1.1.2 **Alternate**

Zrušení odstranění záznamu

1. Lékař může kdykoliv zrušit odstraňování záznamu stiskem tlačítka Storno.

Přidat nový záznam do katalogu

Zobrazí formulář umožňující zadat všechny položky záznamu daného katalogu. Přidá nový záznam do katalogu.

Tok událostí:

1.1.3 **Basic Path**

Přidání nového záznamu do katalogu

1. Případ užití začíná, když chce lékař zadat do katalogu nový záznam.
2. INCLUDE (Vybrat katalog).
3. Systém zobrazí formulář umožňující zadat jednotlivé položky záznamu, podle vybraného katalogu:
 - Magistraliter - kód, název, doplatek, počet dávek, popis,
 - Spolupracující lékaři - příjmení, jméno, odbornost, IČZ,
 - Adresy - jméno, ulice, číslo popisné, obec, PSČ.
4. Lékař vyplní požadované údaje.
5. Systém přidá do katalogu nový záznam.

Tok událostí:

1.1.4 **Alternate**

Zrušení přidávání záznamu

1. Lékař může zadávání nového záznamu kdykoliv přerušit.

Upravit záznam

Umožňuje upravit jednotlivé položky u vybraného záznamu v katalogu. Seznam položek jednotlivých záznamů v katalogu je uveden v popisu tohoto balíčku.

Tok událostí:

1.1.5 **Basic Path**

Upravení záznamu v katalogu

1. Případ užití začíná, když chce lékař upravit některý ze záznamů v katalogu.
2. INCLUDE (Vybrat katalog)
3. Systém požádá lékaře o výběr záznamu z katalogu, který chce upravovat.
4. INCLUDE (Zobrazit položky katalogu).
5. Systém zobrazí formulář umožňující upravit veškeré položky u vybraného záznamu.
6. Lékař upraví požadované údaje.
7. Systém uloží do záznamu všechny změny provedené lékařem.

Tok událostí:

1.1.6 **Alternate**

Zrušení provedených úprav

1. Lékař může veškeré provedené změny odvolat stisknutím tlačítka Storno.

Vybrat katalog

Umožňuje lékaři vybrat katalog, se kterým chce pracovat.

Tok událostí:

1.1.7 Basic Path

Vybrání katalogu

1. Případ užití začíná, jestliže lékař potřebuje vybrat katalog, se kterým chce pracovat.
2. Systém zobrazí seznam evidovaných katalogů: Magistraliter, Spolupracující lékaři, Adresy.
3. Lékař jeden ze zobrazených katalogů vybere.

Zobrazit záznamy v katalogu

Zobrazí jednotlivé záznamy v katalogu. Umožňuje je seřadit podle vybrané položky. Dále umožňuje jeden ze zobrazených záznamů vybrat. Položky, které se budou u jednotlivých katalogů zobrazovat:

- Magistraliter - kód, název,
- Spolupracující lékaři - IČZ, příjmení, jméno,
- Adresy - jméno, obec.

Tok událostí:

1.1.8 Basic Path

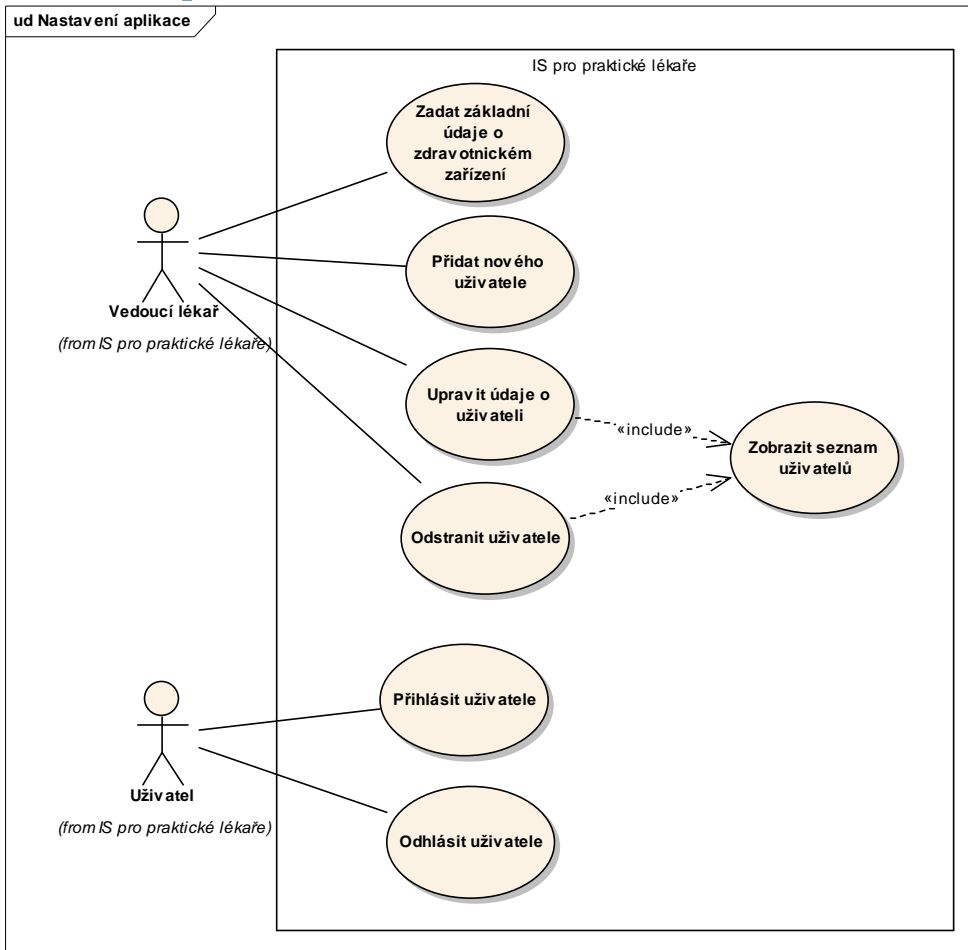
Zobrazení záznamů v katalogu

1. Případ užití začíná, jestliže se uživatel rozhodne zadat záznam z některého katalogu evidovaného v systému.
2. Systém zobrazí seznam všech záznamů ve zvoleném katalogu.
3. Uživatel jeden ze zobrazených záznamů vybere.

3. Modul servis

Balíček obsahuje případy užití související s nastavením aplikace a správou uživatelů.

Nastavení aplikace



Obrázek:: Nastavení aplikace

Odhlásit uživatele

Odhlásí uživatele ze systému.

Tok událostí:

1.1.9 Basic Path

Odhlášení uživatele

1. Případ užití začíná, jestliže chce uživatel ukončit práci se systémem.
2. Uživatel stiskne tlačítko odhlásit.
3. Systém uživatele odhlásí.

Odstranit uživatele

Odstraní ze systému zvoleného uživatele. Odstraněný uživatel již nebude moci využívat služeb IS.

Tok událostí:

1.1.10 Basic Path

Odstranění uživatele

1. Případ užití začíná, jestliže chce vedoucí lékař odstranit některého z uživatelů systému.
2. INCLUDE (Zobrazit seznam uživatelů).
3. Systém odstraní vybraného uživatele.

Přidat nového uživatele

Umožní přidat do IS nového uživatele, který bude moci IS využívat. Při vytváření nového uživatele je nutné zadat uživatelské jméno a heslo, kterým se bude do IS přihlašovat. Dále je nutné zadat zda se jedná o vedoucího lékaře, lékaře nebo sestru.

Tok událostí:

1.1.11 Basic Path

Přidání nového uživatele

1. Případ užití začíná, jestliže se vedoucí lékař rozhodne vytvořit účet pro nového uživatele, který bude moci systém využívat.
2. Systém zobrazí formulář umožňující zadat: jméno, příjmení, uživatelské jméno, heslo a zařazení (vedoucí lékař, lékař, sestra).
3. Systém uloží nového uživatele do IS.

Přihlásit uživatele

Umožní uživateli, po zadání hesla, se přihlásit do systému v jedné z následujících rolí: Vedoucí lékař, Lékař, Sestra.

Tok událostí:

1.1.12 Basic Path

Přihlášení uživatele.

1. Případ užití začíná, jestliže chce uživatel začít pracovat se systémem.
2. Systém zobrazí formulář pro zadání uživatelského jména a hesla.
3. Uživatel zadá svoje uživatelské jméno a heslo.
4. Systém ověří zadané uživatelské jméno a heslo.
 - 4.1 Jestliže uživatel zadá neplatné jméno nebo heslo pokračuje případ užití bodem 2.
5. Systém přihlásí uživatele do systému s rolí, která byla zadanému uživatelskému jménu přiřazena.

Upravit údaje o uživateli

Umožňuje změnit veškeré údaje evidované u uživatele.

Tok událostí:

1.1.13 Basic Path

Upravení údajů o uživateli

1. Případ užití začíná, jestliže chce vedoucí lékař změnit údaje u některého z uživatelů.
2. INCLUDE (Zobrazit seznam uživatelů).
3. Systém zobrazí formulář umožňující změnit všechny údaje, které jsou u uživatele evidovány: jméno, příjmení, uživatelské jméno a heslo).
4. Lékař provede požadované změny.

5. Systém uloží nové údaje o uživateli.

Zadat základní údaje o zdravotnickém zařízení

Umožňuje zadat všechny údaje týkající se zdravotního zařízení, které IS využívá. Údaje, které je možné nastavit: IČO, DIČ, identifikační číslo zařízení IČZ, název zařízení, adresa zařízení, banka, číslo účtu, odbornost.

Tok událostí:

1.1.14 Basic Path

Zadání základních údajů o zařízení

1. Případ užití začíná, jestliže chce vedoucí lékař zadat či změnit některé z údajů evidovaných u zařízení.
2. Systém zobrazí formulář umožňující zadat: IČO, DIČ, identifikační číslo zařízení IČZ, název zařízení, adresa zařízení, banka, číslo účtu, odbornost.
3. Lékař zadá nové údaje.
4. Systém uloží nové informace o zdravotnickém zařízení.

Zobrazit seznam uživatelů

Zobrazí seznam všech uživatelů, kteří mohou IS využívat.

Tok událostí:

1.1.15 Basic Path

Zobrazení seznamu uživatelů

1. Případ užití začíná, jestliže uživatel potřebuje vybrat jednoho uživatele ze seznamu uživatelů.
2. Systém zobrazí jméno, příjmení a zařazení všech uživatelů, kteří mohou systém používat.
3. Uživatel jednoho ze zobrazených uživatelů vybere.

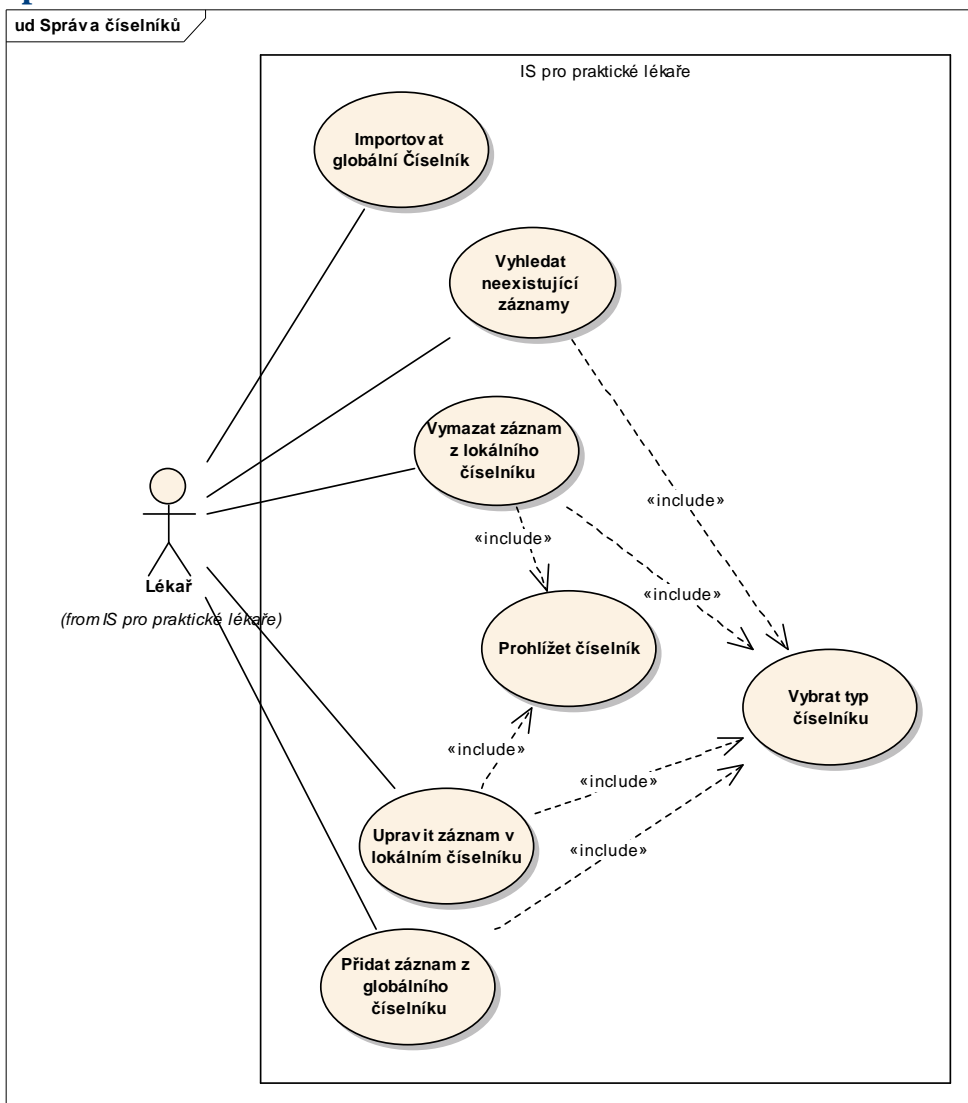
4. Modul správa číselníků

Případy užití v tomto balíčku jsou shodné pro všechny číselníky vydávané zdravotní pojišťovnou, a které tento systém využívá. Seznam číselníků, se kterými bude tento IS pracovat:

1. Mezinárodní klasifikace nemocí verze 10 - JDG4.XXX (Diagnózy)
2. Zdravotní výkony - VYKONY.XXX (Výkony)
3. Hromadně vyráběné léčivé přípravky a potraviny pro zvláštní lékařské účely - LEKY.XXX (Léky)
4. Zdravotnické prostředky - PZT.XXX (Zdravotnické prostředky)
5. Smluvní odbornosti pracovišť - ODBORN.XXX (Odbornosti)
6. Kapitační koeficienty
7. Pojišťovny.

Za úplným názvem číselníku je jméno souboru, ve kterém pojišťovna daný číselník distribuuje. V závorce je potom uveden zkrácený název číselníku využívaný v této analýze.

Správa číselníků



Obrázek:: Správa číselníků

Importovat globální Číselník

Provede načtení položek číselníku ze souboru dodávaného pojišťovnou do databáze.

Tok událostí:

1.1.16 Basic Path

Importování globálního číselníku

1. Případ užití začíná, jestliže chce lékař načíst do systému nový číselník od pojišťovny.
2. Systém umožní lékaři vybrat soubor, který má být do systému importován.
3. Lékař vybere požadovaný soubor.
4. Systém provede kontrolu správnosti formátu vybraného souboru.
5. V případě neplatného formátu systém zobrazí upozornění o neplatnosti číselníku.
6. Systém uloží veškeré údaje ze souboru do vlastní databáze.

Příloha:

D:\Dokumenty\Diplomka\VZP\DRCiselniky.pdf

Popis datového rozhraní číselníků vydávaných VZP.

Příloha:

D:\Dokumenty\Diplomka\VZP\DRCiselnikyZmeny.pdf

Popis změn v datovém rozhraní číselníků vydávaných VZP.

Příloha:

D:\Dokumenty\Diplomka\VZP\NoveDRCiselnikuLeky.pdf

Nové datové rozhraní číselníku Léky.

Prohlížet číselník

Zobrazí záznamy v lokálním číselníku u každého záznamu zobrazí pouze kód a název. Umožňuje výběr způsobu řazení zobrazených záznamů podle kódu nebo názvu. Umožní vybrat jeden ze zobrazených záznamů.

Tok událostí:

1.1.17 Basic Path

Výběr záznamu z číselníku

1. Případ užití začíná, jestliže se uživatel rozhodne zadat do formuláře záznam z číselníku.
2. Systém zobrazí seznam kódů a názvů všech záznamů zvoleného lokálního číselníku.
3. Uživatel jeden ze zobrazených záznamů vybere.

Přidat záznam z globálního číselníku

Zobrazí seznam záznamů ve vybraném globálním číselníku. Umožňuje přidání vybraných záznamů z globálního číselníku do číselníku lokálního.

Tok událostí:

1.1.18 Basic Path

Přidání záznamu z globálního číselníku

1. Případ užití začíná, když chce lékař přidat do lokálního číselníku nový záznam z číselníku globálního.
2. INCLUDE (Vybrat typ číselníku).
3. Systém zobrazí všechny záznamy v globálního číselníku.
4. Lékař vybere záznamy, které chce přidat do lokálního číselníku.
5. Systém přidá do lokálního číselníku vybrané záznamy.

Upravit záznam v lokálním číselníku

Umožňuje upravit záznam v lokálním číselníku.

Tok událostí:

1.1.19 Basic Path

Upravení záznamu v lokálním číselníku

1. Případ užití začíná, jestliže chce lékař upravit záznam v lokálním číselníku.
2. INCLUDE (Vybrat typ číselníku).
3. Systém požádá lékaře o výběr záznamu ve vybraném číselníku, který chce upravovat.
3. INCLUDE (Prohlížet číselník).
4. Systém zobrazí formulář umožňující upravit veškeré položky vybraného záznamu.
5. Lékař upraví požadované údaje.
6. Systém uloží upravený záznam do lokálního číselníku.

Vybrat typ číselníku

Umožní vybrat číselník, s kterým chce uživatel pracovat.

Tok událostí:

1.1.20 Basic Path

Vybrání typu číselníku

1. Případ užití začíná, jestliže chce uživatel vybrat jeden z číselníků evidovaných v systému.
2. Systém zobrazí seznam číselníků, které jsou v IS evidovány: Diagnózy, Výkony, Léky, Zdravotní prostředky, Odbornosti, Kapitální koeficienty, Pojišťovny.
3. Uživatel jeden z číselníků vybere.

Vyhledat neexistující záznamy

Zobrazí záznamy z lokálního číselníku, které byly zrušeny v číselníku globálním. Umožňuje tyto záznamy z lokálních číselníků vymazat. Používá se při stažení nových globálních číselníků.

Tok událostí:

1.1.21 Basic Path

Vyhledání neexistujících záznamů

1. Případ užití začíná, jestliže se lékař rozhodne zkontrolovat platnost záznamů v lokálním číselníku.
2. INCLUDE (Vybrat typ číselníku).
3. Systém prohledá záznamy v lokálním číselníku a vyhledá všechny, které nenalezne v číselníku globálním.
4. Systém zobrazí všechny vyhledané záznamy.
5. Lékař označí záznamy, které chce z lokálního číselníku odstranit.
6. Systém odstraní všechny vybrané záznamy.

Vymazat záznam z lokálního číselníku

Odstraní vybraný záznam z lokálního číselníku.

Tok událostí:

1.1.22 Basic Path

Vymazání záznamu z lokálního číselníku

1. Případ užití začíná, jestliže chce lékař odstranit záznam z lokálního číselníku.
2. Systém požádá lékaře o výběr záznamu, který chce odstranit.
3. INCLUDE (Prohlížet číselník).
4. Systém odstraní vybraný záznam.

5. Modul správa lékařské dokumentace

Balíček obsahuje případy užití související s vedením zdravotní dokumentace pacienta.

Správa lékařské dokumentace

ud Správa lékařské dokumentace

IS pro praktické lékaře

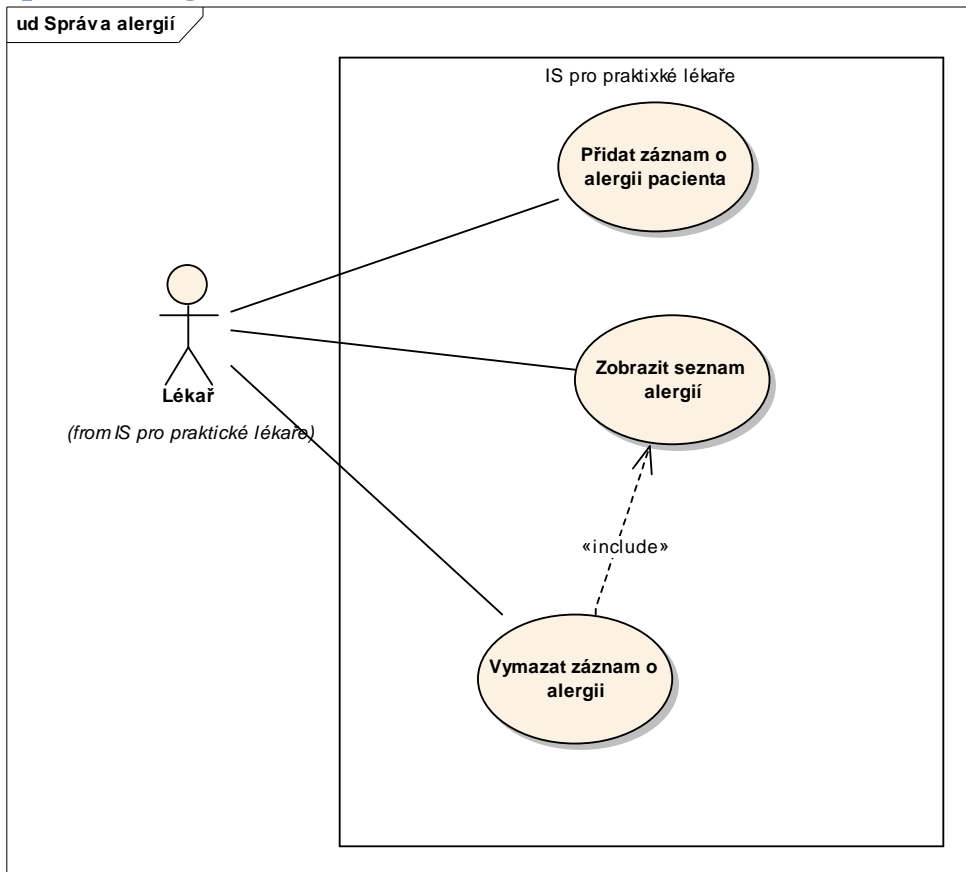
- Správa frází k dekurzu**
 - + Odstranit frázi pro dekurz
 - + Odstranit připojenou diagnózu
 - + Odstranit připojený výkon
 - + Odstranit připojený ZP
 - + Přidat novou frázi pro dekurz
 - + Připojit diagnózu
 - + Připojit výkon
 - + Připojit zdravotnický prostředek
 - + Upravit frázi pro dekurz
 - + Zobrazit fráze pro dekurz
- Správa dekurzu**
 - + Přidat frázi pro dekurz
 - + Přidat nový záznam o návštěvě
 - + Přidat záznam o diagnóze
 - + Přidat záznam o dlouhodobé nemoci
 - + Přidat záznam o očkování
 - + Přidat záznam o provedeném výkonu
 - + Přidat záznam o trvale užívaném léku
 - + Přidat záznam o vydání ZP
 - + Přidat záznam o základ. vyšetření
 - + Připojit přílohu
 - + Upravit záznam o průběhu návštěvy
 - + Uzamknout zápis o návštěvě
 - + Zobrazit dekurz
- Správa dlouhodobých nemocí**
 - + Odstranit záznam o dlouhodobé nemoci
 - + Upravit záznam o dlouhodobé nemoci.
 - + Vložit nový záznam o dlouhodobé nemoci.
 - + Zobrazit seznam dlouhodobých nemocí.
- Správa základních vyšetření**
 - + Prohlédnout záznamy základního vyšetření.
 - + Přidat záznam o provedení základního vyšetření
 - + Smazat základní vyšetření
 - + Upravit záznam základního vyšetření
 - + Vybrat typ základního vyšetření
- Správa anamnéz**
 - + Odstranit frázi
 - + Upravit anamnézu
 - + Upravit frázi
 - + Vložit frázi
 - + Vytvořit novou frázi
 - + Zobrazit anamnézu
 - + Zobrazit fráze
- Správa trvale užívaných léků**
 - + Přidat nový lék
 - + Ukončit užívání léku.
 - + Upravit záznam o trvale užívaném léku.
 - + Zobrazit seznam trvale užívaných léků
- Správa dokladů vystavovaných pacientovi**
 - + Lékařské zprávy
 - + Poukazy na zdravotnické prostředky
 - + Pracovní neschopnosti
 - + Recepty
 - + Výměnné listy
 - + Přidat seznam alergií pacienta
 - + Přidat seznam dlouhodobých nemocí pacienta
 - + Přidat seznam trvale užívaných léků
- Správa alergií**
 - + Přidat záznam o alergii pacienta
 - + Vymazat záznam o alergii
 - + Zobrazit seznam alergií
- Správa očkování**
 - + Přidat záznam o očkování
 - + Upravit záznam o očkování
 - + Zobrazit seznam očkování

Obrázek:: Správa lékařské dokumentace

6. Správa alergií

Balíček obsahuje případy užití související s evidencí alergií pacienta.

Správa alergií



Obrázek:: Správa alergií

Přidat záznam o alergii pacienta

Přidá nový záznam o alergii pacienta na určitou látku. Záznam o alergii obsahuje název alergie a popis.

Tok událostí:

1.1.23 Basic Path

Přidání záznamu o alergii pacienta

1. Případ užití začíná, když chce lékař zadat do systému nový záznam o alergii pacienta.
2. System zobrazí formulář umožňující zadat: název a popis alergie.
3. Lékař vyplní požadované údaje.
4. System uloží nový záznam o alergii.

Vymazat záznam o alergii

Odstraní záznam o alergii.

Tok událostí:

1.1.24 Basic Path

Vymazání záznamu o alergii

1. Případ užití začíná, když chce lékař odstranit některý ze záznamů o alergii pacienta.
2. Systém požádá lékaře o výběr záznamu alergie, který chce odstranit.
3. INCLUDE (Zobrazit seznam alergií).
4. Systém odstraní vybraný záznam.

Zobrazit seznam alergií

Zobrazí seznam všech látek, na které je pacient alergický.

Tok událostí:

1.1.25 Basic Path

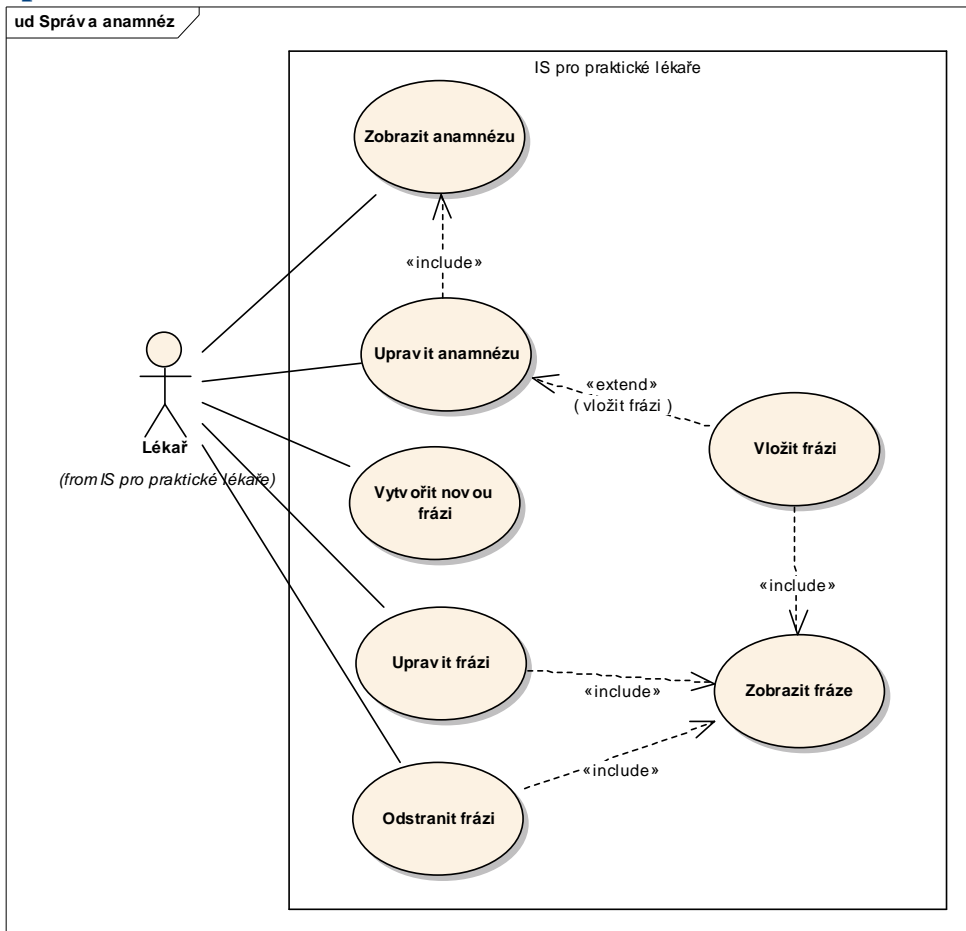
Zobrazení seznamu alergií

1. Případ užití začíná, když uživatel chce vybrat záznam ze seznamu alergií, které byly u vybraného pacienta diagnostikovány.
2. Systém zobrazí záznamy alergií, které byly u pacienta diagnostikovány.
3. Lékař vybere jeden ze zobrazených záznamů.

7. Správa anamnéz

Případy užití v tomto balíčku jsou shodné pro všechny typy evidovaných anamnéz. Evidované anamnézy jsou : Rodinná, Osobní, Pracovní, Sociální, Odborná. Každá anamnéza obsahuje položku umožňující zápis libovolného textu pro doplnění informací o pacientovi.

Správa anamnéz



Obrázek:: Správa anamnéz

Odstranit frázi

Vymaže ze seznamu frází pro anamnézu vybranou frázi.

Tok událostí:

1.1.26 Basic Path

Odstranění fráze

1. Případ užití začíná, jestliže chce lékař odstranit některou z frází pro anamnézu
2. INCLUDE (Zobrazit fráze pro anamnézu).
3. Systém vymaže vybranou frázi.

Upravit anamnézu

Umožňuje upravovat všechny údaje anamnézy, které byly do systému zadány. Na začátku jsou všechny anamnézy prázdné.

Tok událostí:

1.1.27 Basic Path

Upravení anamnézy

1. Příklad užití začíná, když chce lékař doplnit či upravit anamnézu pacienta.
2. INCLUDE (Zobrazit anamnézu).
3. Lékař provede zápis požadovaných změn.
<vložit frázi>
4. Systém uloží provedené změny anamnézy.

Upravit frázi

Umožní upravit název nebo text fráze pro anamnézu.

Tok událostí:

1.1.28 Basic Path

Upravení fráze pro anamnézu

1. Příklad užití začíná, když chce lékař změnit text některé z frází pro anamnézu.
2. INCLUDE (Zobrazit fráze pro anamnézu).
3. Systém zobrazí celý text vybrané fráze.
4. Lékař provede požadované změny.
5. Systém provedené změny uloží.

Vložit frázi

Vloží text fráze do zvolené anamnézy.

Tok událostí:

1.1.29 Basic Path

Vložení fráze do anamnézy

1. Příklad užití začíná, když chce lékař vložit frázi do anamnézy.
2. INCLUDE (Zobrazit fráze pro anamnézu).
3. Systém vloží do anamnézy text vybrané fráze.

Vytvořit novou frázi

Vloží do seznamu frází pro anamnézu novou frázi obsahující název fráze a vlastní text.

Tok událostí:

1.1.30 Basic Path

Vytvoření fráze pro anamnézu

1. Příklad užití začíná, když chce lékař vytvořit novou frázi pro anamnézu.
2. Systém zobrazí formulář umožňující zadat: název fráze a vlastní text.
3. Lékař vyplní požadované údaje.
4. Systém uloží frázi do systému.

Zobrazit anamnézu

Zobrazí všechny údaje anamnézy, které byly do systému zadány.

Tok událostí:

1.1.31 Basic Path

Zobrazení anamnézy

1. Případ užití začíná, když si chce lékař prohlédnout pacientovu anamnézu.
2. Systém zobrazí veškeré informace evidované v anamnéze.

Zobrazit fráze

Zobrazí názvy všech frází pro anamnézu. Umožňuje jednu ze zobrazených frází vybrat.

Tok událostí:

1.1.32 Basic Path

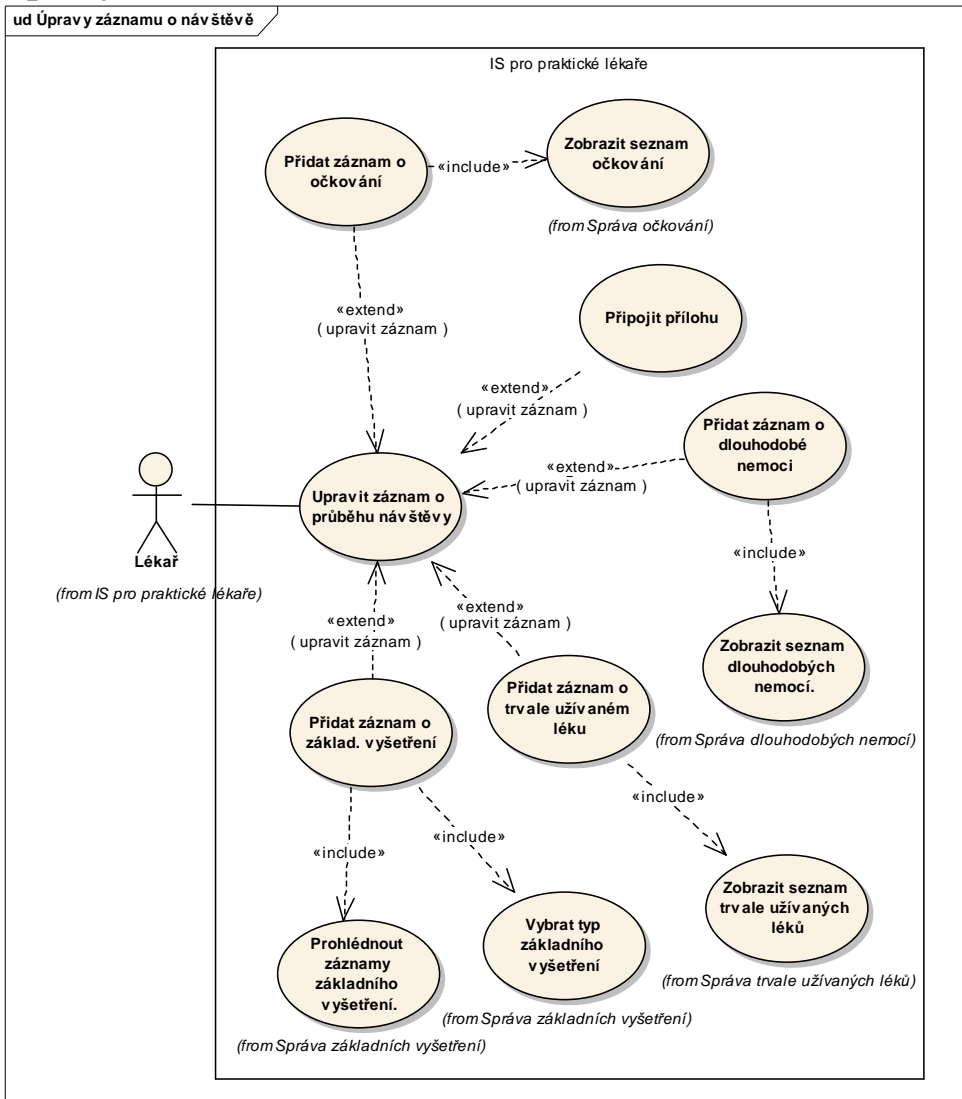
Zobrazení frází pro anamnézu

1. Případ užití začíná, když uživatel chce vybrat některou z frází pro anamnézu.
2. Systém zobrazí seznam názvů frází pro anamnézu.
3. Uživatel jednu z frází vybere.

8. Správa dekurzu

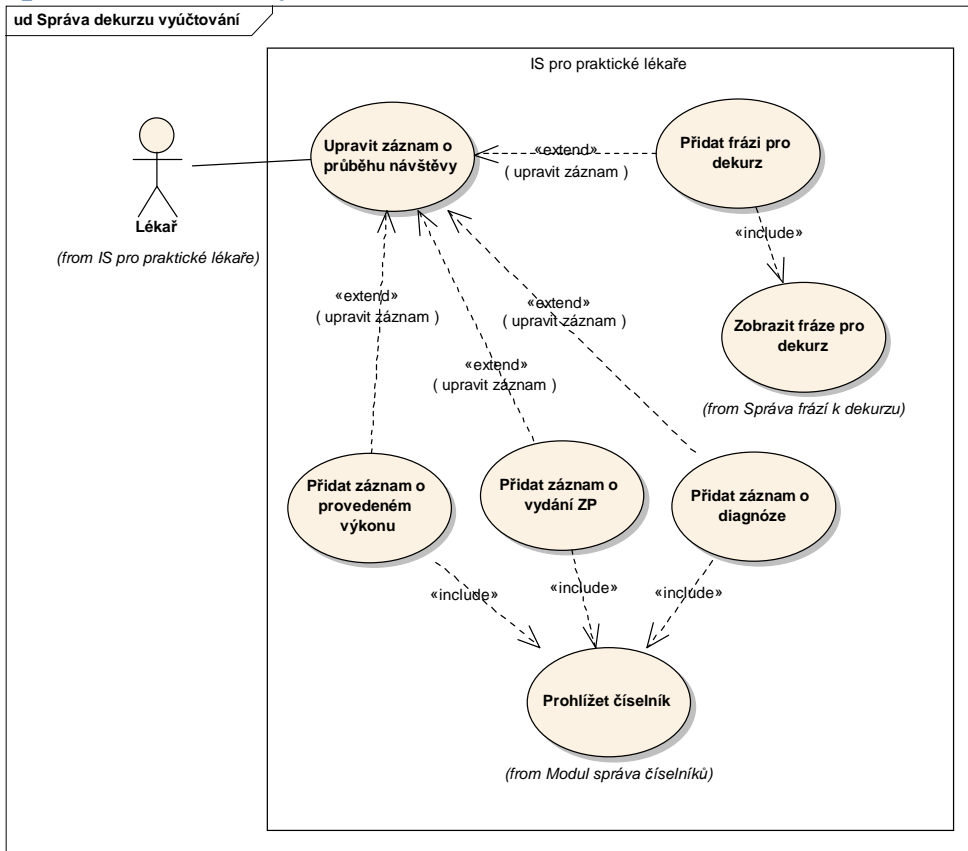
Balíček obsahuje případy užití související se zápisem o průběhu návštěvy pacienta u lékaře.

Úpravy záznamu o návštěvě



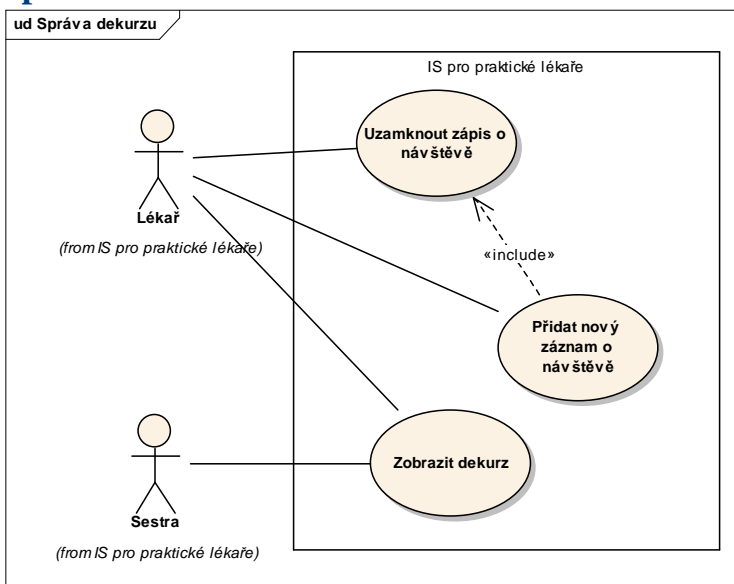
Obrázek:: Úpravy záznamu o návštěvě

Správa dekurzu vyúčtování



Obrázek:: Správa dekurzu vyúčtování

Správa dekurzu



Obrázek:: Správa dekurzu

Přidat frázi pro dekurz

Připojí k záznamu o průběhu návštěvy frázi pro dekurz.

Tok událostí:

1.1.33 Basic Path

Přidání fráze do dekurzu

1. Příklad užití začíná, když lékař přidat do dekurzu frázi.
2. INCLUDE (Zobrazit seznam frází pro dekurz).
3. Systém přepíše text vybrané fráze do dekurzu.
4. Jsou-li k frázi připojeny další položky zapíše tyto položky do dekurzu také.

Přidat nový záznam o návštěvě

Přidá nový záznam o návštěvě do dekurzu pacienta. Automaticky k tomuto záznamu přidá aktuální datum a čas.

Tok událostí:

1.1.34 Basic Path

Přidání záznamu o návštěvě do dekurzu

1. Příklad užití začíná, když lékař zadá příkaz Přidat záznam o návštěvě.
2. Jestliže předchozí záznam o průběhu návštěvy pacienta není uzamčen, pak:
 - 2.1 INCLUDE (Uzamknout zápis o návštěvě)
2. Systém přidá do dekurzu pacienta zápis o nové návštěvě. Text minulé návštěvy oddělí vodorovnou čarou.
3. K novému zápisu o návštěvě systém přidá datum a čas návštěvy.

Přidat záznam o diagnóze

Přidá záznam o diagnóze do zápisu o průběhu návštěvy.

Tok událostí:

1.1.35 Basic Path

Přidání záznamu o diagnóze

1. Příklad užití začíná, když chce lékař zaznamenat diagnózu do dekurzu.
2. Systém požádá lékaře o zadání kódu diagnózy.
3. INCLUDE (Prohlížet číselník). Zobrazí číselník Diagnózy.
4. Lékař vybere požadovanou diagnózu.
5. Systém uloží diagnózu z důvodu pozdějšího vyúčtování výkonů a záznam o diagnóze přepíše do dekurzu.

Přidat záznam o dlouhodobé nemoci

Připojí k záznamu o průběhu návštěvy záznam o dlouhodobé nemoci, diagnostikované u pacienta, ze seznamu dlouhodobých nemocí.

Tok událostí:

1.1.36 Basic Path

Přidání záznamu o dlouhodobé nemoci

1. Příklad užití začíná, když lékař zadá příkaz Připojit záznam o dlouhodobé nemoci.
2. INCLUDE (Zobrazit seznam dlouhodobých nemocí).
3. Systém přepíše záznam o vybrané dlouhodobé nemoci do dekurzu.

Přidat záznam o očkování

Připojí k záznamu o průběhu návštěvy zápis o provedeném očkování ze seznamu očkování.

Tok událostí:

1.1.37 Basic Path

Přidání záznamu o očkování

1. Případ užití začíná, když lékař zadá příkaz Připojit záznam o očkování.
2. INCLUDE (Zobrazit seznam očkování).
3. Systém přepíše záznam o vybraném očkování do dekurzu.

Přidat záznam o provedeném výkonu

Přidá záznam o provedení výkonu do zápisu o průběhu návštěvy.

Tok událostí:

1.1.38 Basic Path

Přidání záznamu o provedeném výkonu

1. Případ užití začíná, když chce lékař zaznamenat provedení výkonu.
2. Systém požádá lékaře o zadání kódu výkonu.
3. INCLUDE (Prohlížet číselník). Zobrazí číselník Výkony.
4. Lékař vybere výkon, který provedl.
5. Systém požádá lékaře o zadání počtu, kolikrát daný výkon provedl.
6. Lékař zadá počet výkonů.
7. Systém uloží provedené výkony a záznam o provedení přepíše do dekurzu.

Přidat záznam o trvale užívaném léku

Připojí k záznamu o průběhu návštěvy záznam o trvale užívaném léku pacientem ze seznamu trvale užívaných léků.

Tok událostí:

1.1.39 Basic Path

Přidání záznamu o trvale užívaném léku

1. Případ užití začíná, když lékař zadá příkaz Připojit záznam o trvale užívaném léku.
2. INCLUDE (Zobrazit seznam trvale užívaných léků).
3. Systém přepíše záznam o vybraném léku do dekurzu.

Přidat záznam o vydání ZP

Přidá záznam o vydání zdravotního prostředku (ZP) do zápisu o průběhu návštěvy.

Tok událostí:

1.1.40 Basic Path

Přidání záznamu o vydání ZP

1. Případ užití začíná, když chce lékař zaznamenat vydání zdravotnického prostředku pacientovi.
2. Systém požádá lékaře o zadání kódu ZP.
3. INCLUDE (Prohlížet číselník). Zobrazí číselník ZP.
4. Lékař vybere ZP, který pacientovi vydal.
5. Systém požádá o zadání množství ZP.
6. Lékař zadá vydané množství ZP.
7. Systém uloží vydané ZP a záznam o vydání přepíše do dekurzu.

Přidat záznam o základ. vyšetření

Připojí k záznamu o průběhu návštěvy zápis o provedeném základním vyšetření.

Tok událostí:

1.1.41 Basic Path

Přidat záznam o základním vyšetření

1. Případ užití začíná, když lékař zadá příkaz Připojit záznam o základním vyšetření.
2. Systém požádá a výběr typu základního vyšetření, které chce lékař přidat.
3. INCLUDE (Vybrat typ základního vyšetření).
4. INCLUDE (Prohlédnout záznamy základního vyšetření). Zobrazí vybraný typ základního vyšetření z předešlého kroku.
5. Systém zapíše záznam o vybraném základním vyšetření do dekurzu.

Připojit přílohu

Připojí k záznamu o průběhu návštěvy požadovaný soubor jako přílohu. (Obrazová dokumentace, zprávy z vyšetření u specialisty apod.)

Tok událostí:

1.1.42 Basic Path

Připojení přílohy

1. Případ užití začíná, když lékař zadá příkaz Připojit přílohu k dekurzu.
2. Systém zobrazí dialog umožňující procházet složky na disku či přenosném médiu a vybrat požadovaný soubor pro připojení.
3. Lékař vybere požadovaný soubor pro připojení.
4. Systém uloží požadovaný soubor.
5. Systém do dekurzu přidá zápis o připojení přílohy jako odkaz, aby bylo možné později kliknutím na tento odkaz dokument otevřít.

Upravit záznam o průběhu návštěvy

Umožňuje upravovat záznam o průběhu návštěvy pacienta u lékaře. Dále umožňuje automaticky doplnit do záznamu další údaje a připojit různé přílohy.

Tok událostí:

1.1.43 Basic Path

Upravení záznamu o návštěvě

1. Případ užití začíná, jestliže se lékař rozhodne upravit záznam o návštěvě.
2. Lékař upraví či doplní stávající záznam o průběhu návštěvy.
<upravit záznam>
3. Lékař potvrdí provedené změny.
4. Systém uloží provedené změny.

Uzamknout zápis o návštěvě

Umožní zápis o návštěvě uzamknout a zabezpečit elektronickým podpisem tak, aby nebylo možné zápis později změnit. Veškeré změny po uzamknutí zápisu musí být uloženy jako opravné zápisy, aby bylo možné kdykoliv zjistit původní zápis o průběhu návštěvy. Tato funkce je vyžadována v případech, že lékař nechce současně vést též papírovou formu dokumentace.

Tok událostí:

1.1.44 Basic Path

Uzamčení zápisu

1. Příklad užití začíná, jestliže se lékař rozhodne uzamknout zápis o průběhu návštěvy.
2. Systém zápis opatří elektronickým podpisem a uzamkne tak, aby nebylo možné provádět později dodatečné změny v zápisu.

Zobrazit dekurz

Zobrazí dekurz pacienta. Jednotlivé návštěvy od sebe budou odděleny oddělovačem s uvedeným datem, kdy se daná návštěva uskutečnila.

Tok událostí:

1.1.45 Basic Path

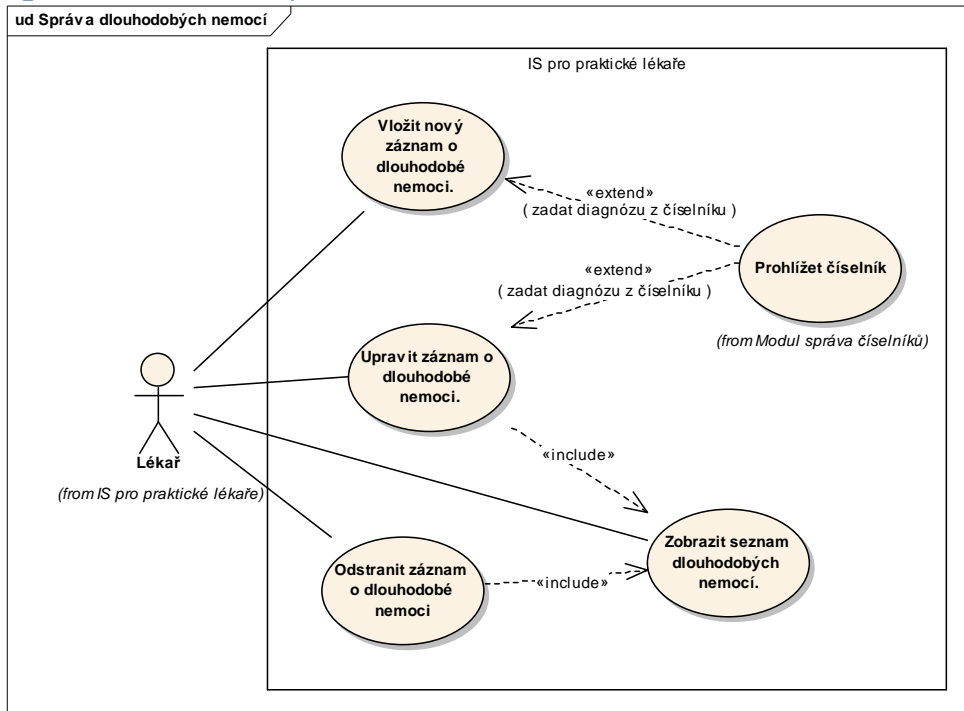
Zobrazení dekurzu

1. Příklad užití začíná, jestliže si chce uživatel zobrazit dekurz pacienta.
2. Systém zobrazí jednotlivé zápisy o návštěvách uspořádané podle datumu. Jednotlivé návštěvy budou od sebe odděleny horizontální čárou, u které bude zobrazen datum návštěvy.

9. Správa dlouhodobých nemocí

Balíček obsahuje případy užití související s evidencí dlouhodobých nemocí u každého pacienta.

Správa dlouhodobých nemocí



Obrázek:: Správa dlouhodobých nemocí

Odstranit záznam o dlouhodobé nemoci

Vymaže záznam o dlouhodobé nemoci u vybraného pacienta.

Tok událostí:

1.1.46 Basic Path

Odstranění záznamu o dlouhodobé nemoci

1. Případ užití začíná, když chce lékař odstranit některý ze záznamů o dlouhodobé nemoci pacienta.
2. Systém požádá lékaře o výběr záznamu dlouhodobé nemoci, který chce odstranit.
3. INCLUDE (Zobrazit seznam dlouhodobých nemocí).
4. Systém odstraní vybraný záznam.

Upravit záznam o dlouhodobé nemoci.

Umožňuje opravit údaje uvedené u zvolené nemoci (kód, název, poznámku, datum od, datum do).

Tok událostí:

1.1.47 Basic Path

Upravení záznamu o dlouhodobé nemoci

1. Případ užití začíná, když chce lékař upravit některý ze záznamů o dlouhodobé nemoci pacienta.
2. Systém požádá lékaře o výběr záznamu dlouhodobé nemoci, který chce upravovat.
3. INCLUDE (Zobrazit seznam dlouhodobých nemocí).
4. Systém zobrazí formulář umožňující upravit veškeré údaje evidované u vybraného záznamu (kód diagnózy, název diagnózy, datum od, datum do a vlastní poznámku).
<zadat diagnózu z číselníku> Zobrazí číselník Diagnózy.
5. Lékař upraví požadované údaje.
6. Systém uloží do záznamu všechny změny provedené lékařem.

Vložit nový záznam o dlouhodobé nemoci.

Vloží do seznamu dlouhodobých nemocí nově diagnostikovanou nemoc a umožňuje k ní připojit vlastní poznámku.

Tok událostí:

1.1.48 Basic Path

Přidání záznamu o dlouhodobé nemoci

1. Případ užití začíná, když chce lékař zadat do systému nový záznam o dlouhodobé nemoci pacienta.
2. Systém zobrazí formulář umožňující zadat: kód diagnózy, název diagnózy, datum od, datum do a vlastní poznámku.
3. Lékař vyplní požadované údaje.
<zadat diagnózu z číselníku> Zobrazí číselník Diagnózy.
4. Systém uloží nový záznam o dlouhodobé nemoci.

Zobrazit seznam dlouhodobých nemocí.

Zobrazí seznam všech dlouhodobých nemocí, které byly u daného pacienta diagnostikovány. Umožňuje jeden ze zobrazených záznamů vybrat.

Tok událostí:

1.1.49 Basic Path

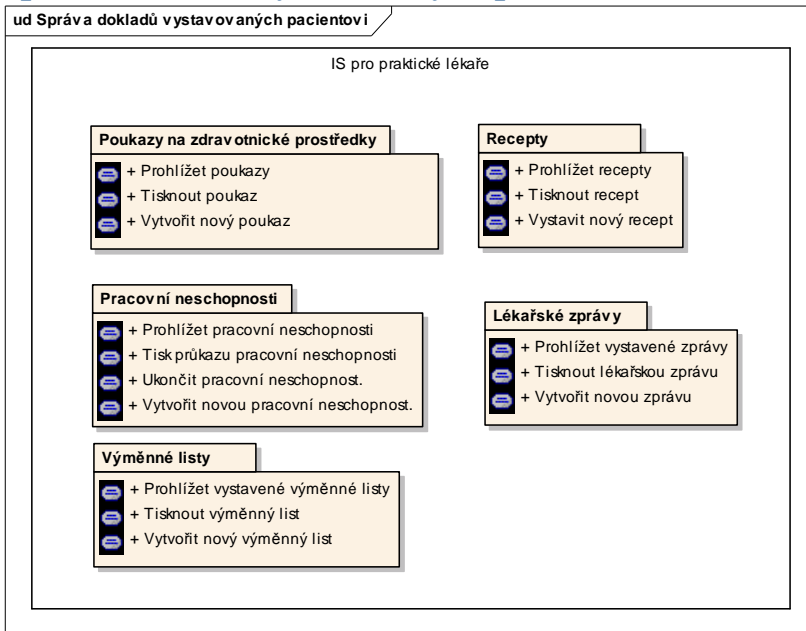
Zobrazení seznamu dlouhodobých nemocí.

1. Případ užití začíná, když uživatel chce vybrat záznam ze seznamu dlouhodobých nemocí, které byly u vybraného pacienta diagnostikovány.
2. Systém zobrazí seznam dlouhodobých nemocí, které byly u pacienta diagnostikovány.
3. Uživatel vybere jeden ze zobrazených záznamů.

10. Správa dokladů vystavovaných pacientovi

Balíček obsahuje případy užití související s evidencí dokladů, které byly pacientovi vystaveny.

Správa dokladů vystavovaných pacientovi



Obrázek:: Správa dokladů vystavovaných pacientovi

Přidat seznam alergií pacienta

Na zvolený dokument doplní seznam alergií pacienta.

Tok událostí:

1.1.50 Basic Path

Přidání seznamu alergií pacienta

1. Případ užití začíná, když chce uživatel na dokument vyplnit seznam alergií pacienta.
2. Systém přepíše seznam alergií pacienta na vybraný dokument.

Přidat seznam dlouhodobých nemocí pacienta

Na zvolený dokument doplní seznam dlouhodobých nemocí pacienta.

Tok událostí:

1.1.51 Basic Path

Přidání seznamu dlouhodobých nemocí

1. Případ užití začíná, když chce uživatel na dokument vyplnit seznam dlouhodobých nemocí.
2. Systém přepíše seznam dlouhodobých nemocí pacienta na vybraný dokument.

Přidat seznam trvale užívaných léků

Na zvolený dokument doplní seznam trvale užívaných léků pacienta.

Tok událostí:

1.1.52 Basic Path

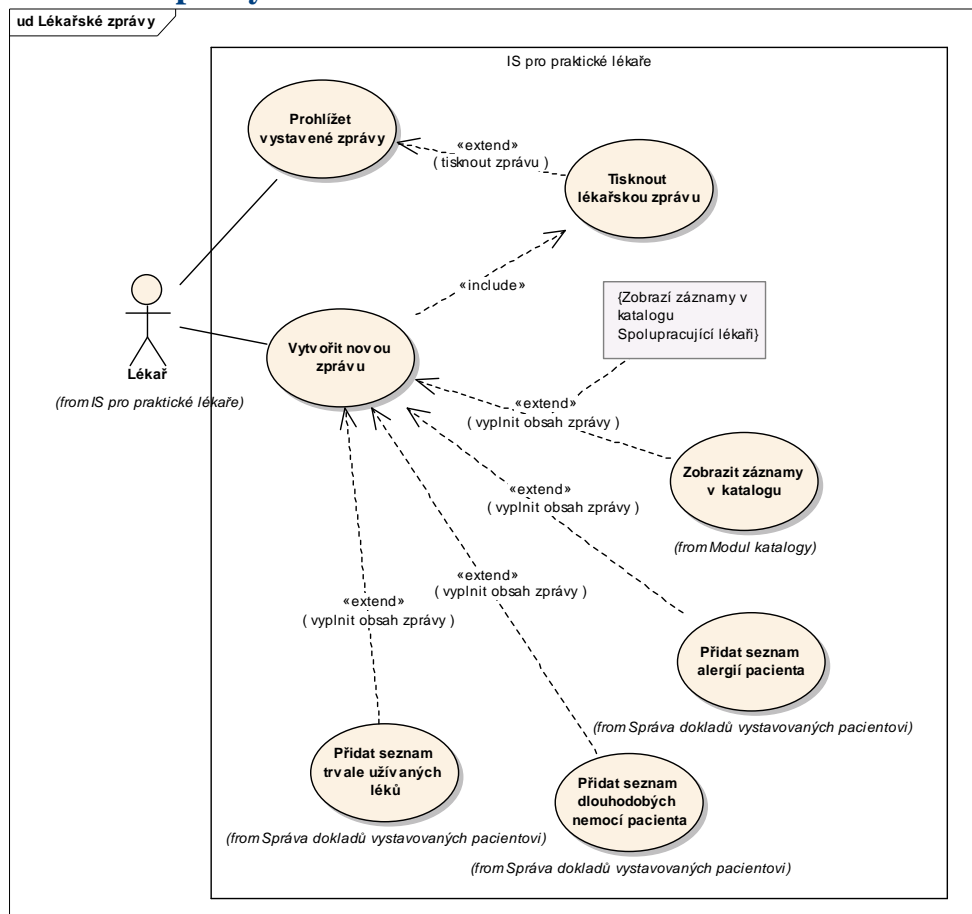
Přidání seznamu trvale užívaných léků

1. Případ užití začíná, když chce uživatel na dokument vyplnit seznam trvale užívaných léků pacientem.
2. Systém přeřídí seznam trvale užívaných léků pacientem na vybraný dokument.

11. Lékařské zprávy

Balíček obsahuje případy užití související s vystavováním a evidencí již vystavených lékařských zpráv pacientovi.

Lékařské zprávy



Obrázek:: Lékařské zprávy

Prohlížet vystavené zprávy

Zobrazí seznam všech doposud vystavených lékařských zpráv, které byly zvolenému pacientovi vystaveny.

Tok událostí:

1.1.53 Basic Path

Prohlížení lékařských zpráv

1. Případ užití začíná, když si lékař chce prohlédnout vystavené zprávy pacientovi.
2. Systém zobrazí seznam všech vystavených zpráv.
3. Lékař vybere zprávu, kterou chce zobrazit.
4. Systém zobrazí vybranou lékařskou zprávu.
<tisknout zprávu>

Tisknout lékařskou zprávu

Vytiskne vybranou lékařskou zprávu.

Tok událostí:

1.1.54 Basic Path

Tisknutí lékařské zprávy

1. Případ užití začíná, když chce lékař vytisknout lékařskou zprávu.
2. Systém vytiskne lékařskou zprávu.

Vytvořit novou zprávu

Vytvoří novou lékařskou zprávu. Lékařská zpráva obsahuje: datum, adresu zdravotnického zařízení pro které je zpráva vystavována, jméno a rodné číslo pacienta a vlastní text zprávy.

Tok událostí:

1.1.55 Basic Path

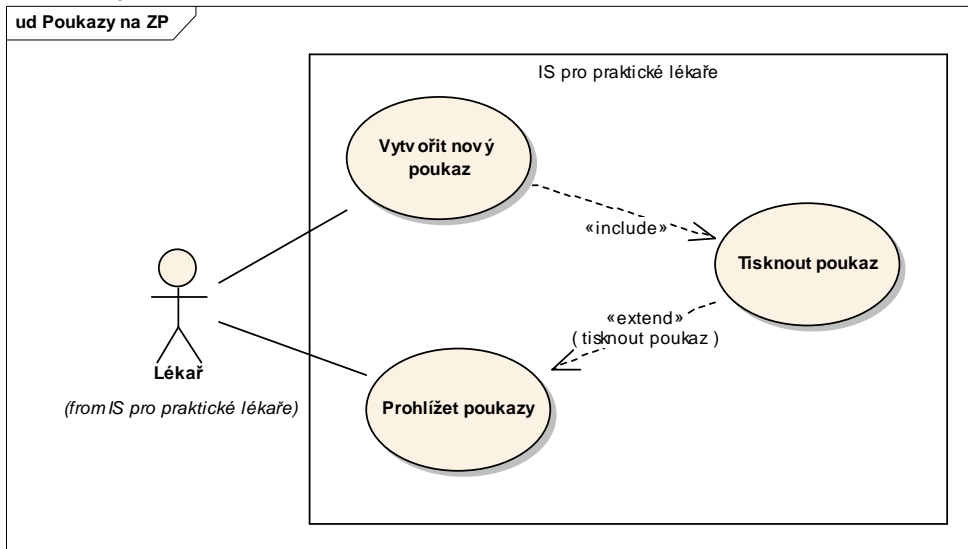
Vytvoření nové zprávy

1. Případ užití začíná, když se lékař rozhodne vystavit pacientovi novou lékařskou zprávu.
2. Systém zobrazí formulář umožňující zadat datum, text zprávy a adresu zdravotnického zařízení pro které je zpráva určena.
<vyplnit obsah zprávy>
3. Lékař vyplní požadované údaje.
4. INCLUDE (Tisknout lékařskou zprávu)
5. Systém uloží vytvořenou zprávu do seznamu zpráv.

12. Poukazy na zdravotnické prostředky

Balíček obsahuje případy užití související s vystavováním a evidencí již vystavených poukazů na zdravotnické prostředky.

Poukazy na ZP



Obrázek:: Poukazy na ZP

Prohlížet poukazy

Zobrazí seznam všech poukazů, které byly pacientovi vystaveny.

Tok událostí:

1.1.56 Basic Path

Prohlížení poukazů

1. Případ užití začíná, když si lékař chce prohlédnout vystavené poukazy pacientovi.
2. Systém zobrazí seznam všech vystavených poukazů.
3. Lékař vybere poukaz, který chce zobrazit.
4. Systém zobrazí vybraný poukaz na zdravotnický prostředek.
<tisknout poukaz>

Tisknout poukaz

Vytiskne poukaz na zdravotní pomůcku na předepsaný formulář nebo na čistý papír.

Tok událostí:

1.1.57 Basic Path

Tisknutí poukazu

1. Případ užití začíná, když chce lékař vytisknout poukaz na zdravotnický prostředek.
2. Systém požádá lékaře o výběr, zda se má tisk provést na čistý papír nebo předtištěný formulář.
2. Systém poukaz vytiskne.

Vytvořit nový poukaz

Vytvoří nový záznam o vystavení poukazu pacientovi.

Tok událostí:

1.1.58 Basic Path

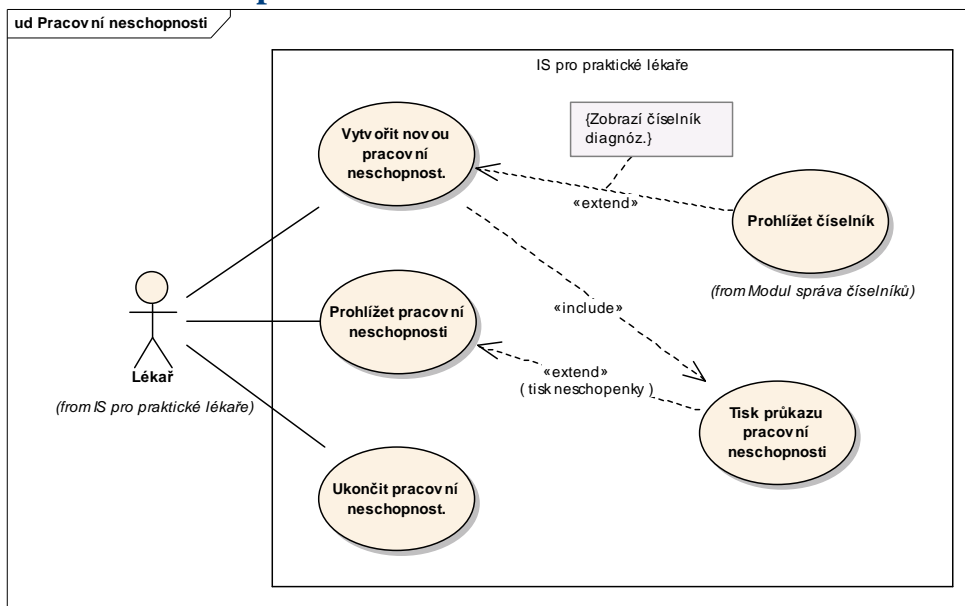
Vytvoření nového poukazu

1. Případ užití začíná, když se lékař rozhodne vystavit pacientovi nový poukaz.
2. Systém zobrazí formulář umožňující zadat: jméno a příjmení pacienta, bydliště, diagnózu, kód pomůcky, název pomůcky, množství, datum, vlastní text.
3. Lékař vyplní požadované údaje.
4. INCLUDE (Tisknout poukaz)
5. Systém uloží vytvořený poukaz do seznamu poukazů.

13. Pracovní neschopnosti

Balíček obsahuje případy užití související s vystavováním a evidencí již vystavených průkazů pracovní neschopnosti.

Pracovní neschopnosti



Obrázek:: Pracovní neschopnosti

Prohlížet pracovní neschopnosti

Zobrazí seznam všech pracovních neschopností vybraného pacienta.

Tok událostí:

1.1.59 Basic Path

Prohlížení pracovních neschopností

1. Případ užití začíná, jestliže si chce lékař prohlédnout všechny pracovní neschopnosti, které danému pacientovi vystavil.
2. Systém zobrazí seznam všech vystavených neschopností - zobrazí pouze datum od a datum do.
3. Lékař si výběrem jedné z neschopností může zobrazit detailní informace o neschopnosti.
<tisk neschopenky>

Tisk průkazu pracovní neschopnosti

Vytiskne průkaz o pracovní neschopnosti pacienta.

Tok událostí:

1.1.60 Basic Path

Tisknutí průkazu pracovní neschopnosti

1. Případ užití začíná, jestliže chce lékař vytisknout průkaz pracovní neschopnosti.
2. Systém vytiskne požadovaný průkaz.

Ukončit pracovní neschopnost.

Umožňuje zadat datum ukončení pracovní neschopnosti.

Tok událostí:

1.1.61 Basic Path

Ukončení pracovní neschopnosti

1. Případ užití začíná, jestliže se lékař rozhodne ukončit pracovní neschopnost pacienta.
2. Systém požádá lékaře o zadání datumu, ke kterému má být neschopnost ukončena.
3. Lékař zadá požadované datum. Implicitně aktuální datum.
4. Systém doplní do naposledy vystaveného průkazu neschopnosti do položky "datum do" zadané datum.

Vytvořit novou pracovní neschopnost.

Vytvoří novou pracovní neschopnost. Záznam o pracovní neschopnosti obsahuje údaje: datum začátku neschopnosti, datum ukončení neschopnosti, číslo průkazu a diagnózu.

Tok událostí:

1.1.62 Basic Path

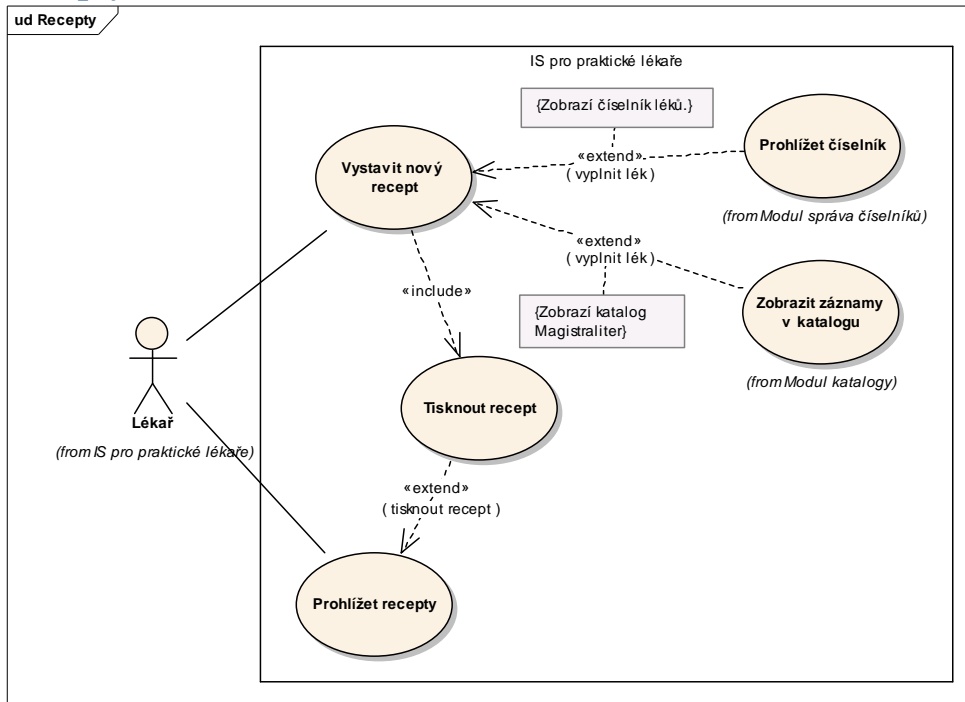
Vytvoření průkazu pracovní neschopnosti

1. Případ užití začíná, jestliže se lékař rozhodne vystavit pacientovi průkaz pracovní neschopnosti.
2. Systém zobrazí formulář umožňující zadat: datum od, datum do, adresu pobytu během neschopnosti, diagnózu, datum vystavení a číslo zdravotního průkazu.
<zadání diagnózy>
3. Lékař vyplní požadované údaje.
4. INCLUDE (Tisk průkazu pracovní neschopnosti).
5. Systém uloží záznam o vydání průkazu pracovní neschopnosti.

14.Recepty

Balíček obsahuje případy užití související s vystavováním a evidencí již vystavených receptů.

Recepty



Obrázek:: Recepty

Prohlížet recepty

Zobrazí seznam všech receptů, které byly pacientovi vystaveny.

Tok událostí:

1.1.63 Basic Path

Prohlížení vystavených receptů

1. Příklad užití začíná, když si lékař chce prohlédnout vystavené recepty.
2. Systém zobrazí seznam všech vystavených receptů.
3. Lékař vybere recept, který chce zobrazit.
4. Systém zobrazí vybraný recept.

<tisknout recept>

Tisknout recept

Vytiskne zvolený recept na příslušný formulář. Tiskopis receptu vydávaného pojišťovnou je v příloze.

Tok událostí:

1.1.64 Basic Path

Tisknutí receptu

1. Případ užití začíná, jestliže chce lékař vytisknout pacientovi recept na léky.
2. Systém vytiskne na formulář dodávaný pojišťovnou informace o předepsaném léku.

Příloha:

D:\Dokumenty\Diplomka\VZP\Tiskopisy\Recept.pdf

Tiskopis receptu vydávaného VZP.

Vystavit nový recept

Vytvoří nový záznam o vydání receptu pacientovi. Recept obsahuje kód a název předepsaného léku, dávkování, popřípadě další poznámku.

Tok událostí:

1.1.65 Basic Path

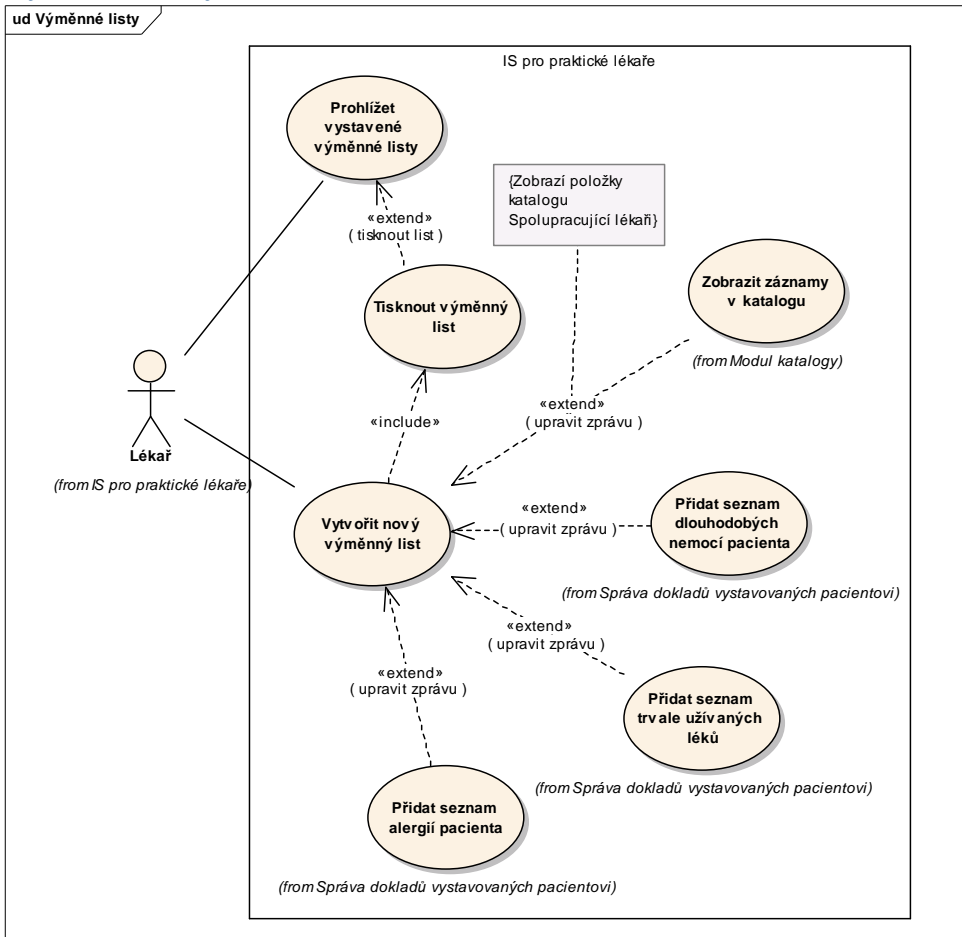
Vystavení nového receptu

1. Případ užití začíná, když se lékař rozhodne vystavit pacientovi nový recept na léky.
2. Systém zobrazí formulář umožňující zadat: kód léku, název léku, dávkování a poznámku. Na každém receptu mohou být maximálně dva léky.
3. Lékař vyplní požadované údaje.
<vyplnit lék>
4. INCLUDE (Tisknout recept)
5. Systém uloží vystavený recept do seznamu receptů.

15. Výměnné listy

Balíček obsahuje případy užití související s vystavováním a evidencí již vystavených výměnných listů.

Výměnné listy



Obrázek:: Výměnné listy

Prohlížet vystavené výměnné listy

Zobrazí seznam všech dosud vystavených výměnných listů, které byly pacientovi vystaveny.

Tok událostí:

1.1.66 Basic Path

Prohlížení výměnných listů

1. Případ užití začíná, když si chce lékař prohlédnout vystavené výměnné listy.
2. Systém zobrazí seznam všech výměnných listů, které byly pacientovi vystaveny.
3. Lékař vybere výměnný list, který chce zobrazit.
4. Systém zobrazí vybraný výměnný list.

<tisknout list>

Tisknout výměnný list

Vytiskne požadovaný výměnný list.

Tok událostí:

1.1.67 Basic Path

Tisknutí výměnného listu

1. Příklad užití začíná, jestliže chce lékař vytisknout výměnný list pro pacienta.
2. Systém vytiskne výměnný list.

Vytvořit nový výměnný list

Vytvoří nový výměnný list. Výměnný list obsahuje: datum, adresu cílového zdravotnického zařízení, které je možno vybrat z katalogu, a dále vlastní text výměnného listu.

Tok událostí:

1.1.68 Basic Path

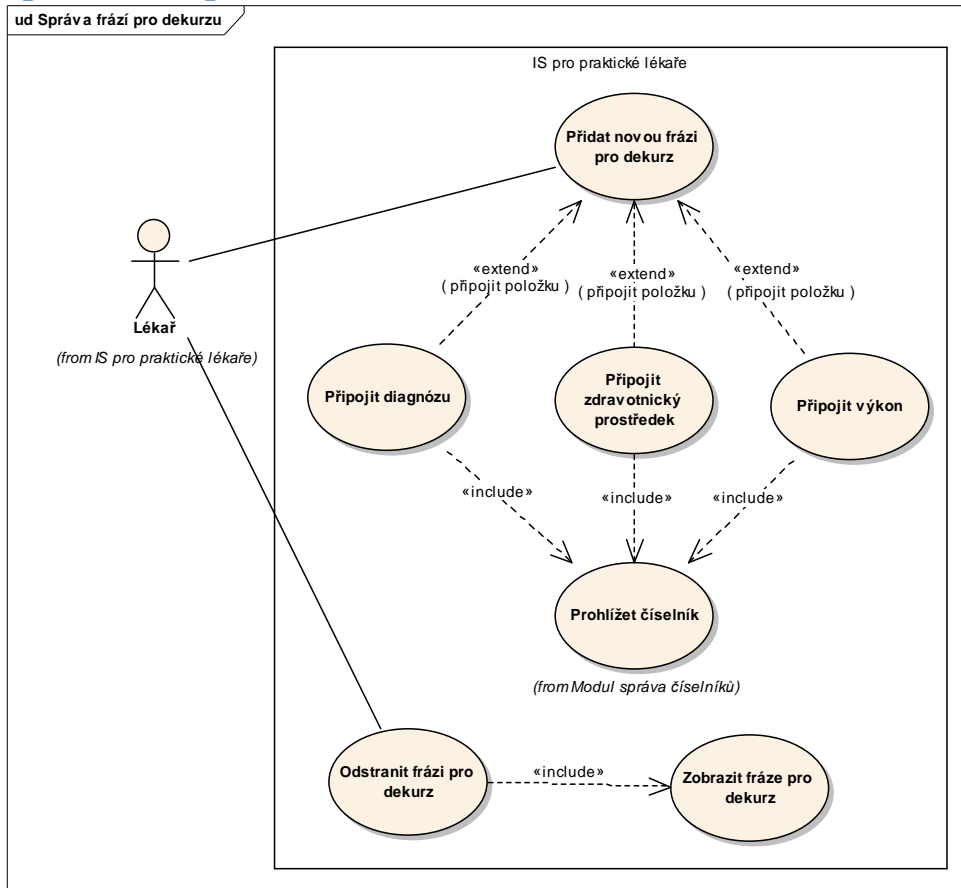
Vytvoření nového výměnného listu

1. Příklad užití začíná, jestliže chce lékař pacientovi vystavit nový výměnný list.
2. Systém zobrazí formulář umožňující zadat: adresu lékaře pro kterého je výměnný list určen a vlastní text zprávy.
3. Lékař zadá požadované údaje.
<upravit zprávu>
4. Lékař potvrdí zadané údaje.
5. INCLUDE (Tisknout výměnný list).
6. Systém uloží vystavený výměnný list do seznamy výměnných listů.

16. Správa frází k dekurzu

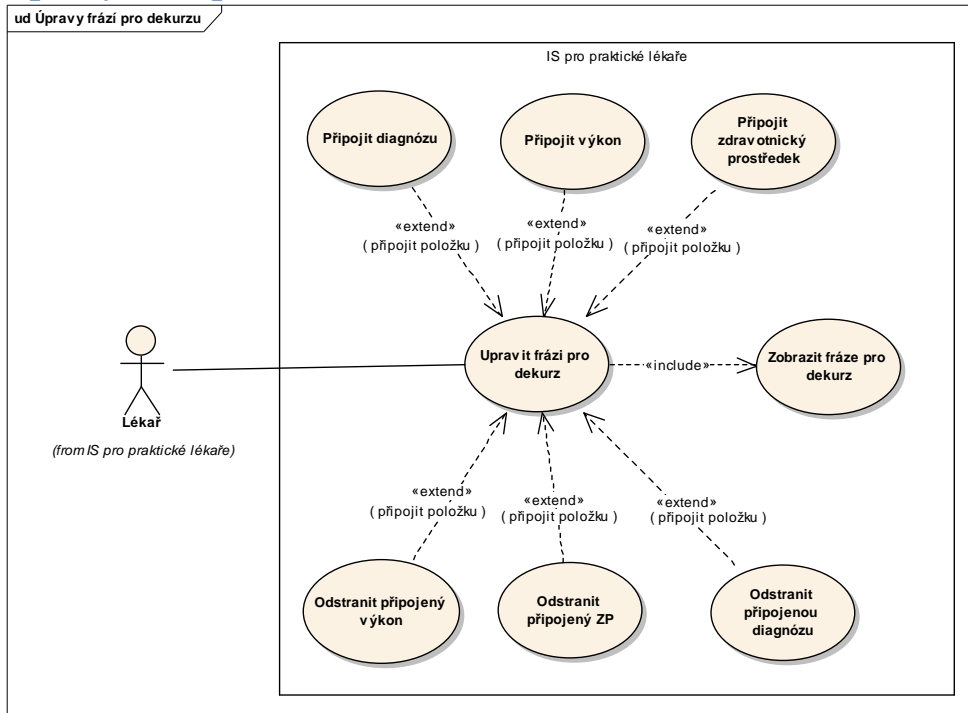
Balíček obsahuje případy užití související se správou frází pro dekurz, které může lékař využívat při zápisu průběhu návštěvy pacienta.

Správa frází pro dekurzu



Obrázek:: Správa frází pro dekurzu

Úpravy frází pro dekurzu



Obrázek:: Úpravy frází pro dekurzu

Odstranit frázi pro dekurz

Odstraní frázi pro dekurz.

Tok událostí:

1.1.69 Basic Path

Odstranění fráze pro dekurz

1. Případ užití začíná, jestliže se lékař rozhodne odstranit některou z frází pro dekurz.
2. INCLUDE (Zobrazit fráze pro dekurz).
3. Systém odstraní vybranou frázi pro dekurz.

Odstranit připojenou diagnózu

Odstraní připojenou diagnózu.

Tok událostí:

1.1.70 Basic Path

Odstranění připojené diagnózy

1. Případ užití začíná, jestliže chce lékař odstranit diagnózu připojenou k frázi pro dekurz.
2. Systém zobrazí seznam připojených diagnóz.
3. Lékař jednu ze zobrazených diagnóz vybere.
4. Systém odstraní vybranou diagnózu.

Odstranit připojený výkon

Odstraní výkon připojený k vybrané frázi pro dekurz.

Tok událostí:

1.1.71 Basic Path

Odstranění připojeného výkonu

1. Příklad užití začíná, jestliže chce lékař odstranit výkon připojený k frázi pro dekurz.
2. Systém zobrazí seznam připojených výkonů.
3. Lékař jeden ze zobrazených výkonů vybere.
4. Systém odstraní vybraný výkon.

Odstranit připojený ZP

Odstraní připojený zdravotnický prostředek.

Tok událostí:

1.1.72 Basic Path

Odstranění připojeného ZP

1. Příklad užití začíná, jestliže chce lékař odstranit zdravotnický prostředek připojený k frázi pro dekurz.
2. Systém zobrazí seznam připojených zdravotnických prostředků.
3. Lékař jeden ze zobrazených ZP vybere.
4. Systém odstraní vybraný ZP.

Přidat novou frázi pro dekurz

Přidá novou frázi pro dekurz.

Tok událostí:

1.1.73 Basic Path

Přidání nové fráze pro dekurz

1. Příklad užití začíná, když chce lékař vytvořit novou frázi pro dekurz.
2. Systém zobrazí formulář umožňující zadat: název fráze a vlastní text.
3. Lékař vyplní požadované údaje.
<připojit položku>
4. Systém uloží frázi do systému.

Připojit diagnózu

Připojí k frázi pro dekurz diagnózu.

Tok událostí:

1.1.74 Basic Path

Připojení diagnózy

1. Příklad užití začíná, jestliže se lékař rozhodne k frázi pro dekurz připojit diagnózu.
2. INCLUDE (Zobrazí číselník Diagnózy).
3. Systém připojí k frázi pro dekurz vybranou diagnózu.

Připojit výkon

Připojí k frázi pro dekurz výkon.

Tok událostí:

1.1.75 Basic Path

Připojení výkonu

1. Příklad užití začíná, jestliže se lékař rozhodne k frázi pro dekurz připojit výkon.
2. INCLUDE (Zobrazí číselník Výkony).
3. Systém připojí k frázi pro dekurz vybraný výkon.

Připojit zdravotnický prostředek

Připojí k frázi pro dekurz zdravotnický prostředek.

Tok událostí:

1.1.76 Basic Path

Připojení zdravotnického prostředku

1. Příklad užití začíná, jestliže se lékař rozhodne k frázi pro dekurz připojit ZP.
2. INCLUDE (Zobrazí číselník Zdravotnické prostředky).
3. Systém připojí k frázi pro dekurz vybraný ZP.

Upravit frázi pro dekurz

Upraví již existující frázi pro dekurz.

Tok událostí:

1.1.77 Basic Path

Upravení fráze pro dekurz

1. Příklad užití začíná, když chce lékař změnit text některé z frází pro dekurz.
2. INCLUDE (Zobrazit fráze pro dekurz).
3. Systém zobrazí celý text vybrané fráze.
4. Lékař provede požadované změny.
<připojit položku>
5. Systém provedené změny uloží.

Zobrazit fráze pro dekurz

Zobrazí všechny fráze pro dekurz.

Tok událostí:

1.1.78 Basic Path

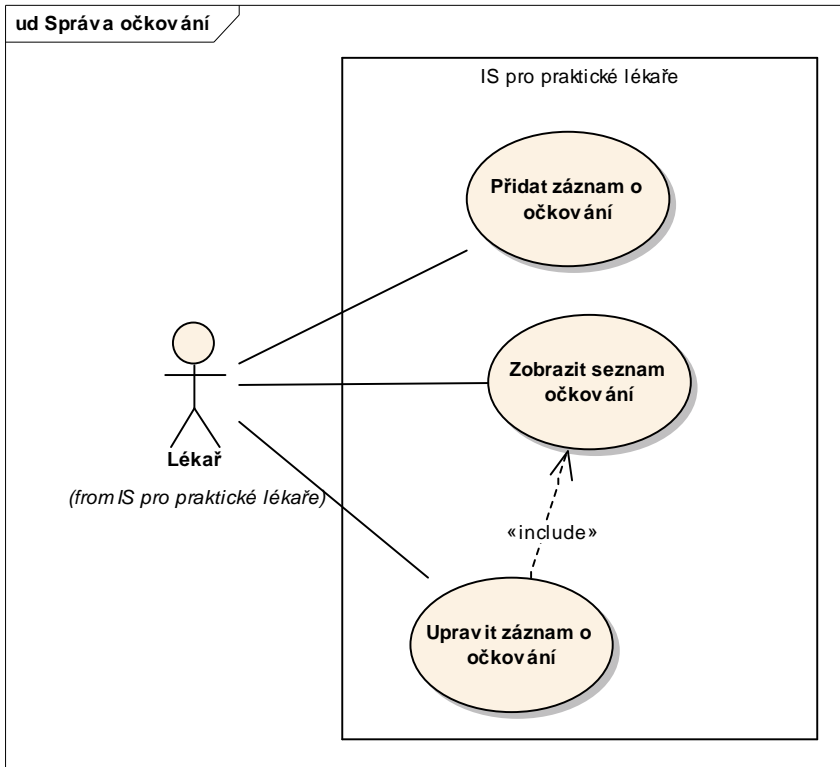
Zobrazení frází pro dekurz

1. Příklad užití začíná, když uživatel chce vybrat frázi se seznamu frází pro dekurz.
2. Systém zobrazí seznam názvů frází pro dekurz.
3. Uživatel jednu z frází vybere.

17. Správa očkování

Balíček obsahuje případy užití související s evidencí provedených očkování.

Správa očkování



Obrázek:: Správa očkování

Přidat záznam o očkování

Přidá do seznamu očkování nový záznam.

Tok událostí:

1.1.79 Basic Path

Přidání záznamu o očkování

1. Případ užití začíná, když chce lékař zadat do systému nový záznam o provedeném očkování.
2. Systém zobrazí formulář umožňující zadat: datum, očkovací látku a poznámku.
3. Lékař vyplní požadované údaje.
4. Systém uloží nový záznam o očkování.

Upravit záznam o očkování

Umožňuje změnit údaje evidované v záznamu o očkování.

Tok událostí:

1.1.80 Basic Path

Upravení záznamu očkování

1. Případ užití začíná, když chce lékař upravit některý ze záznamů očkování pacienta.
2. Systém požádá lékaře o výběr záznamu očkování, který chce upravovat.
3. INCLUDE (Zobrazit seznam očkování).
4. Systém zobrazí formulář umožňující upravit veškeré údaje evidované u vybraného záznamu: datum, očkovací látku a poznámku.
5. Lékař upraví požadované údaje.
6. Systém uloží do záznamu všechny změny provedené lékařem.

Zobrazit seznam očkování

Zobrazí seznam všech očkování provedených u pacienta.

Tok událostí:

1.1.81 Basic Path

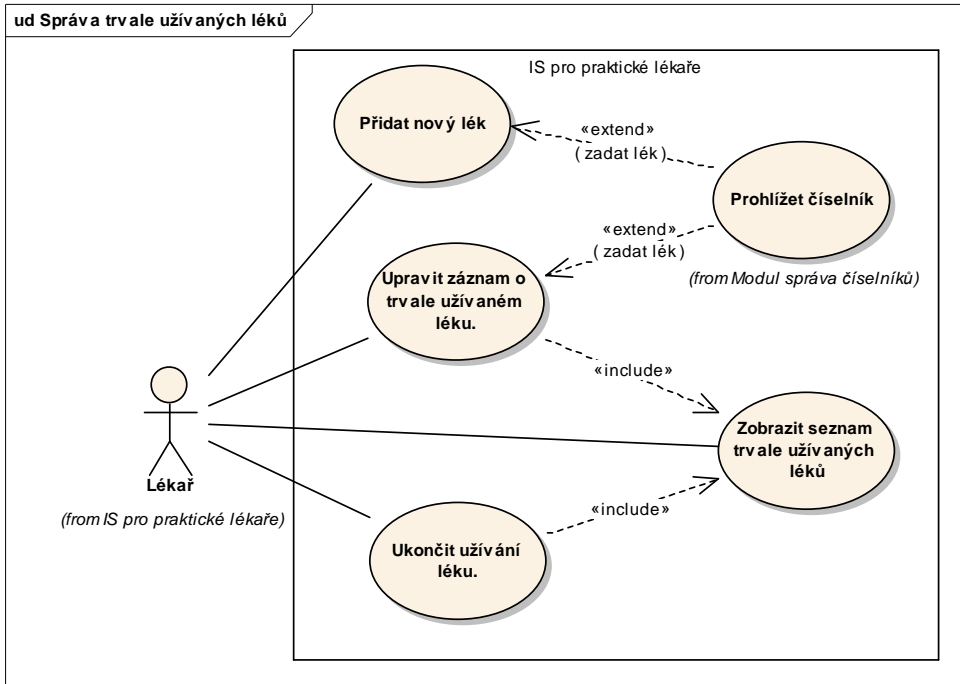
Zobrazení seznamu očkování

1. Případ užití začíná, když uživatel chce vybrat záznam o očkování, ze seznamu provedených očkování.
2. Systém zobrazí seznam provedených očkování. Každý záznam obsahuje: datum očkování, očkovací látku a poznámku.
3. Uživatel jeden ze záznamů vybere.

18. Správa trvale užívaných léků

Balíček obsahuje případy užití související s evidencí trvale užívaných léků pacientem.

Správa trvale užívaných léků



Obrázek:: Správa trvale užívaných léků

Přidat nový lék

Přidá na seznam trvale užívaných léků nový lék. U každého trvale užívaného léku je evidováno: kód léku, název léku, doplněk názvu, počet balení, dávkování, datum od, datum do a vlastní poznámku k danému léku.

Tok událostí:

1.1.82 Basic Path

Přidání nového léku

1. Případ užití začíná, když chce lékař zadat do systému nový záznam o trvale užívaném léku pacientem..
2. Systém zobrazí formulář umožňující zadat: kód léku, název léku, doplněk názvu, počet balení, dávkování, datum od, datum do a vlastní poznámku.
3. Lékař vyplní požadované údaje.
<zadat lék>Zobrazí číselník léků.
4. Systém uloží nový záznam o trvalém užívání léku pacientem.

Ukončit užívání léku.

Pro vybraný lék ukončí používání zaznamenáním aktuálního datumu do položky datum do. Lék zůstane v seznamu trvale užívaných léků, pouze je označen jako již neužívaný.

Tok událostí:

1.1.83 Basic Path

Ukončení užívání léku

1. Případ užití začíná, když chce lékař ukončit užívání léku pacientem.
2. Systém požádá o výběr záznamu léku, který má pacient přestat užívat.
3. INCLUDE (Zobrazit seznam trvale užívaných léků).
4. Systém požádá a vložení datumu ukončení užívání léku.
5. Systém uloží do vybraného záznamu trvale užívaného léku do položky "datum do" zadané datum.

Upravit záznam o trvale užívaném léku.

Umožňuje měnit veškeré údaje záznamu trvale užívaného léku.

Tok událostí:

1.1.84 Basic Path

Upravení záznamu o trvale užívaném léku

1. Případ užití začíná, když chce lékař upravit záznam o trvale užívaném léku pacientem.
2. Systém zobrazí formulář umožňující upravit všechny položky záznamu (kód léku, název léku, doplněk názvu, počet balení, dávkování, datum od, datum do a vlastní poznámku).
3. Lékař vyplní požadované údaje.
<zadat lék> Zobrazí číselník léků.
4. Systém uloží provedené změny záznamu.

Zobrazit seznam trvale užívaných léků

Zobrazí seznam všech trvale užívaných léků u vybraného pacienta. Léky, u kterých byla medikace ukončena zobrazí odlišným formátem popř. umožní skrytí takovýchto léků.

Tok událostí:

1.1.85 Basic Path

Zobrazení seznamu trvale užívaných léků

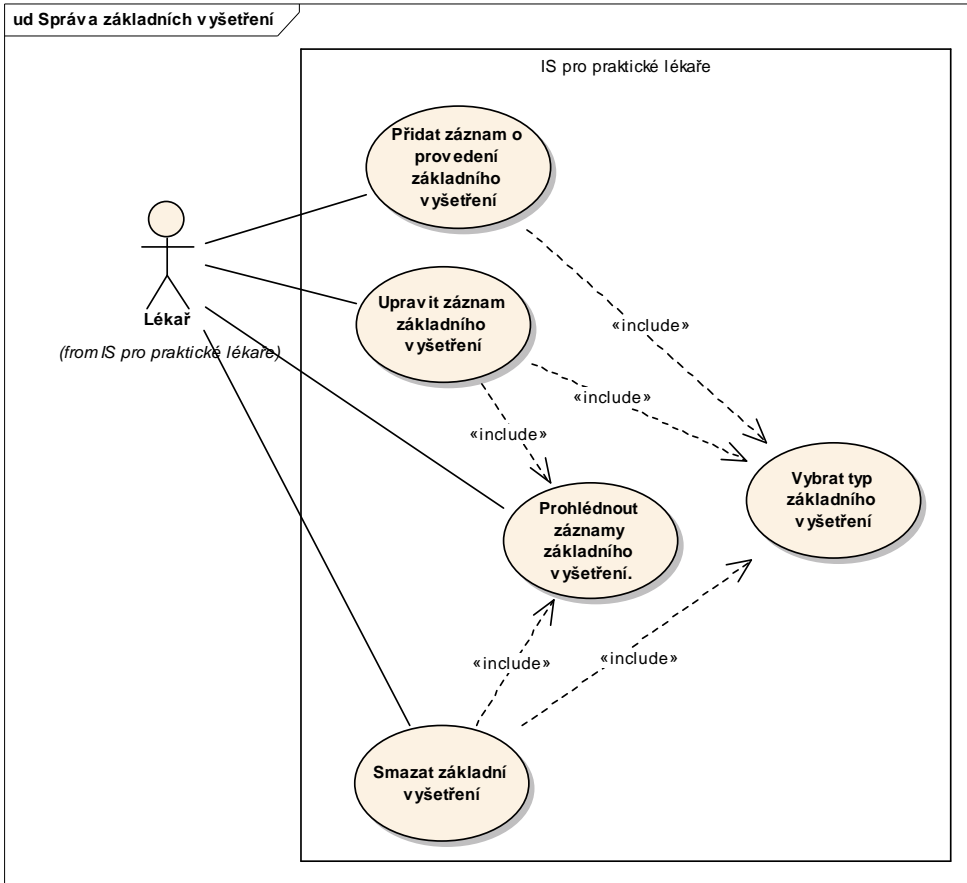
1. Případ užití začíná, když uživatel chce vybrat záznam ze seznamu trvale užívaných léků, které byly pacientovi předepsány.
2. Systém zobrazí seznam léků, které byly pacientovi předepsány.
3. Lékař vybere jeden ze zobrazených záznamů.

19. Správa základních vyšetření

Balíček obsahuje případy užití související s evidencí výsledků základních vyšetření. Jednotlivé typy základních vyšetření jsou: tlak a puls, hmotnost a výška, sedimentace.

Případy užití v tomto balíčku jsou shodné pro všechny typy základních vyšetření. Pouze se liší různými atributy, které jsou u jednotlivých základních vyšetření evidovány.

Správa základních vyšetření



Obrázek:: Správa základních vyšetření

Prohlédnout záznamy základního vyšetření.

Zobrazí seznam záznamů o provedení základního vyšetření. Umožňuje jeden ze zobrazených záznamů vybrat.

Tok událostí:

1.1.86 Basic Path

Prohlížení záznamů základního vyšetření.

1. Případ užití začíná, jestliže si lékař chce prohlédnout záznamy o provedených základních vyšetřeních.
2. Systém zobrazí všechny záznamy o provedení vybraného základního vyšetření.
3. Systém zobrazí graf zachycující vývoj hodnot základních vyšetření v čase.
4. Uživatel jeden ze záznamů vybere.

Přidat záznam o provedení základního vyšetření

Přidá záznam o provedení základního vyšetření pacienta. Zobrazí formulář umožňující zadat údaje evidované u zvoleného vyšetření.

Tok událostí:

1.1.87 Basic Path

Přidání záznamu o provedení vyšetření

1. Případ užití začíná, jestliže chce lékař zaznamenat výsledek provedeného základního vyšetření.
2. INCLUDE (Vybrat typ základního vyšetření).
3. Systém zobrazí formulář umožňující zadat všechny položky zvoleného základního vyšetření. Všechny typy vyšetření obsahují: datum a vlastní poznámku. Podle typu základního vyšetření dále obsahují:
Tlak a puls: diastolický tlak, systolický tlak, puls
Hmotnost a výška: hmotnost, výška
Sedimentace: hodnota sedimentace
4. Lékař vyplní požadované údaje.
5. Systém uloží zadané údaje.

Smazat základní vyšetření

Po potvrzení smaže záznam o provedení vybraného základního vyšetření.

Tok událostí:

1.1.88 Basic Path

Smazání záznamu o provedení základního vyšetření.

1. Případ užití začíná, jestliže se lékař rozhodne odstranit některý ze záznamů o provedení základního vyšetření.
2. INCLUDE (Vybrat typ základního vyšetření).
3. INCLUDE (Prohlédnout záznamy základního vyšetření).
4. Systém vymaže zvolený záznam o provedení základního vyšetření.

Upravit záznam základního vyšetření

Umožní upravit veškeré údaje evidované u zvoleného základního vyšetření.

Tok událostí:

1.1.89 Basic Path

Upravení záznamu základního vyšetření

1. Případ užití začíná, jestliže chce lékař změnit některý z údajů dříve provedeného základního vyšetření.
2. INCLUDE (Vybrat typ základního vyšetření).
3. INCLUDE (Prohlédnout záznamy základního vyšetření).
4. Systém zobrazí formulář umožňující změnit všechny údaje evidované u zvoleného základního vyšetření.
5. Lékař změní požadované údaje.
6. Systém uloží provedené změny.

Vybrat typ základního vyšetření

Umožňuje vybrat typ základního vyšetření (Tlak a puls, Hmotnost a výška, Sedimentace).

Tok událostí:

1.1.90 Basic Path

Výběr typu základního vyšetření

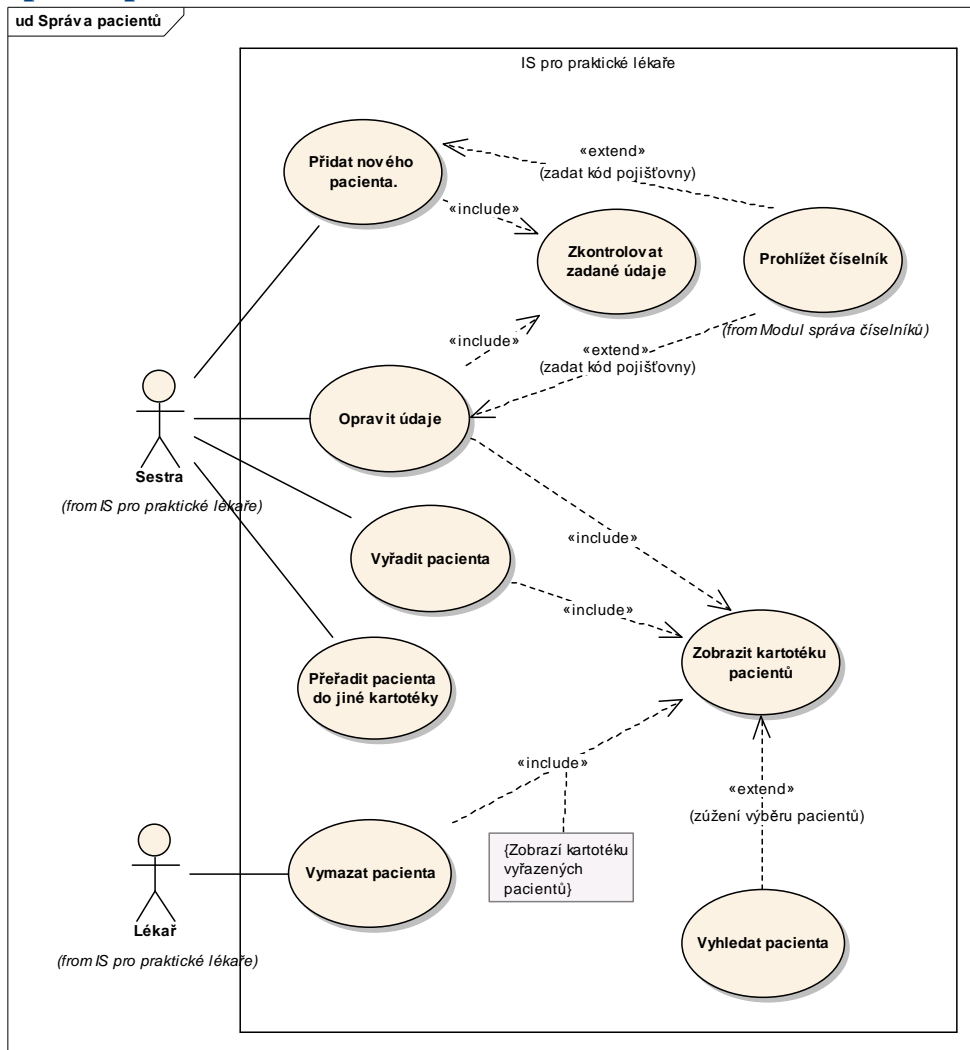
1. Případ užití začíná, jestliže uživatel chce zvolit typ základního vyšetření.
2. Systém zobrazí nabídku se seznamem typů základních vyšetření: Tlak a puls, Hmotnost a výška, Sedimentace.
3. Uživatel jeden z typů vybere.

20.Modul správa pacientů

Balíček obsahuje případy užití související s evidencí pacientů. Každý evidovaný pacient je zařazen právě v jedné kartotéce. Každý pacient může být členem několika skupin vytvářených lékařem.

Pro každou ordinaci evidovanou v rámci systému je vytvářena samostatná kartotéka pacientů. Dále existuje další samostatná kartotéka pacientů nepravidelné péče společná pro všechny ordinace v rámci systému.

Správa pacientů



Obrázek:: Správa pacientů

Opravit údaje

Umožňuje měnit veškeré údaje, které jsou u pacienta evidovány.

Tok událostí:

1.1.91 Basic Path

Oprava údajů o pacientovi

1. Případ užití začíná, jestliže uživatel chce změnit některé údaje o pacientovi.
2. Systém zobrazí formulář umožňující změnit veškeré údaje evidované u pacienta.
3. Uživatel provede změnu požadovaných údajů.
<zadat kód pojišťovny>
4. Uživatel potvrdí provedené změny.
5. INCLUDE (Zkontrolovat údaje)
5. Systém uloží nové údaje o pacientovi.

Přeřadit pacienta do jiné kartotéky

Umožní přesunout pacienta do jiné kartotéky evidované v rámci systému.

Tok událostí:

1.1.92 Basic Path

Přeřazení pacienta do jiné kartotéky

1. Případ užití začíná, když uživatel zadá příkaz Přeřadit pacienta do jiné kartotéky.
2. INCLUDE (Zobrazit kartotéku pacientů).
3. Systém zobrazí seznam kartoték. Zobrazené kartotéky budou: kartotéky jednotlivých ordinací evidovaných v rámci systému a kartotéka pacientů nepravidelné péče.
4. Uživatel vybere kartotéku, do které má být pacient přeřazen.
5. Systém přeřadí pacienta do nové kartotéky.

Přidat nového pacienta.

Přidá nového pacienta do kartotéky vybrané ordinace nebo do kartotéky nepravidelné péče. Kartotéka ordinace, do které má být pacient zařazen je dána přihlášením lékaře.

Tok událostí:

1.1.93 Basic Path

Přidání nového pacienta

1. Případ užití začíná, když uživatel zadá příkaz "přidat nového pacienta".
2. Systém zobrazí formulář umožňující zadat do systému informace o pacientovi. Povinně zadávané údaje jsou: jméno, příjmení, rodné číslo, číselný kód pojišťovny u které je pacient pojištěn. Nepovinné údaje jsou: titul, pohlaví, krevní skupina, státní občanství, stav, adresa bydliště, telefon1, telefon2, e-mail, povolání, zaměstnavatel, adresa zaměstnavatele, telefon zaměstnavatele, jméno otce, jméno matky, povolání otce, povolání matky, zaměstnavatel otce, zaměstnavatel matky, adresa bydliště otce, adresa bydliště matky, telefon otce, telefon matky, další poznámky.
3. Uživatel vyplní všechny povinné údaje.
<zadat kód pojišťovny>
4. Uživatel potvrdí zadané údaje.
5. INCLUDE (Zkontrolovat zadané údaje).
6. Systém požádá o výběr kartotéky, do které má být pacient zařazen (kartotéka aktuální ordinace nebo kartotéka nepravidelné péče).
7. Systém vloží nového pacienta do zvolené kartotéky a uloží k jeho záznamu všechny zadané údaje.

Tok událostí:

1.1.94 **Alternate**

Zrušení přidávání nového pacienta

1. Případ užití začíná, jestliže uživatel stiskne klávesu Esc nebo uzavře dialogové okno během vyplňování údajů o novém pacientovi.
2. Jestliže již byly nějaké údaje o pacientovi zadány, pak:
 - 2.1 Systém zobrazí upozornění, zda chce uživatel zadané údaje nejprve uložit nebo zda mají být zadané údaje zahozeny.
 - 2.2. Jestliže se rozhodne zadané údaje nejprve uložit, pak:
 - 2.2.1 Případ užití pokračuje ve 4. bodě případu užití Přidat nového pacienta.

Vyhledat pacienta

Umožňuje vyhledat pacienta podle rodného čísla nebo jména.

Tok událostí:

1.1.95 **Basic Path**

Vyhledání pacienta

1. Případ užití začíná, když chce uživatel vyhledat pacienta na základě jeho rodného čísla nebo jména.
2. Systém zobrazí formulář pro zadání rodného čísla nebo jména.
3. Uživatel zadá údaje pro vyhledávání.
4. Systém zobrazí v kartotéce pouze pacienty, kteří vyhovují zadaným kritériím.

Tok událostí:

1.1.96 **Alternate**

Pacient nenalezen

1. Případ užití začíná ve 4. kroku případu užití Vyhledat pacienta, jestliže zadaným kritériím neodpovídá žádný pacient.
2. Systém upozorní lékaře, že žádný pacient neodpovídá vyhledávacím kritériím.

Vymazat pacienta

Vyprší-li zákonem daná lhůta pro evidenci lékařské dokumentace vyřazeného pacienta, lze ho odstranit trvale i z kartotéky vyřazených pacientů.

Tok událostí:

1.1.97 **Basic Path**

Vymazání pacienta z evidence

1. Případ užití začíná, když lékař zadá příkaz Vymazat pacienta z evidence.
2. INCLUDE (Zobrazit kartotéku pacientů). Zobrazí kartotéku vyřazených pacientů.
3. Systém zkontroluje, zda již vypršela zákonem daná doba pro uchování lékařské dokumentace vyřazeného pacienta.
4. Jestliže tato doba již vypršela, pak:
 - 4.1 Systém odstraní veškerou dokumentaci vztahující se k vybranému pacientovi.
5. Jinak systém zobrazí informaci o nutnosti nadále uchovávat dokumentaci vybraného pacienta.

Vyřadit pacienta

Přesune pacienta do kartotéky vyřazených pacientů. Pacient zůstává dále evidován z důvodu uchování jeho zdravotní dokumentace.

Tok událostí:

1.1.98 **Basic Path**

Vyřazení pacienta

1. Případ užití začíná, když uživatel zadá příkaz Vyřadit pacienta.
2. INCLUDE (Zobrazit kartotéku pacientů).
3. Systém vybraného pacienta přesune do kartotéky vyřazených pacientů.
4. Systém zaznamená datum vyřazení pacienta z evidence.

Zkontrolovat zadané údaje

Provede kontrolu, zda jsou zadány všechny povinné údaje.

Tok událostí:

1.1.99 **Basic Path**

Kontrola zadaných údajů

1. Případ užití začíná při registraci nového pacienta nebo při úpravách základních informací o pacientovi.
2. Systém zkontroluje, zda byly zadány všechny povinné údaje (jméno, příjmení, rodné číslo, kód pojišťovny).
3. Systém zkontroluje, zda zadané rodné číslo je platné.
4. Jestliže nejsou všechny povinné údaje zadány, pak:
 - 4.1 Systém zobrazí informaci se seznamem údajů, které lékař nevyplnil a jsou povinné pro přidání nového pacienta.
5. Jestliže zadané rodné číslo není platné, pak:
 - 5.1 Systém upozorní lékaře na neplatnost zadaného rodného čísla.

Zobrazit kartotéku pacientů

Zobrazí kartotéku pacientů. Umožňuje výběr způsobu řazení pacientů (vzestupně, sestupně, podle rodného čísla, podle jména). Umožňuje určit skupiny pacientů, které mají být zobrazeny (pouze z této ordinace, nepravidelná péče, vyřazení pacienti, všichni pacienti, či jinou zvolenou skupinu, kterou si lékař sám vytvořil).

Tok událostí:

1.1.100 **Basic Path**

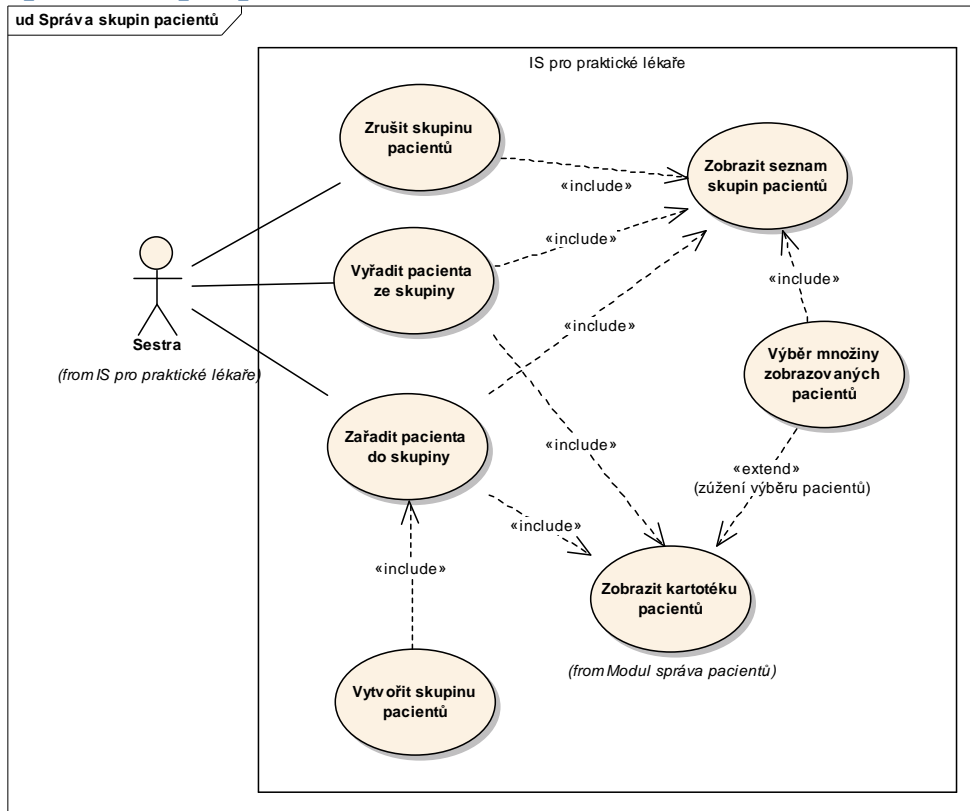
Zobrazení kartotéky pacientů

1. Případ užití začíná, když lékař zadá příkaz "Zobrazit kartotéku pacientů".
2. Systém zobrazí seznam všech pacientů ve vybrané skupině abecedně seřazený. Zobrazí jejich rodná čísla a jména.
<zúžení výběru pacientů>
3. Lékař vybere ze seznamu pacientů jednoho pacienta.

21. Správa skupin pacientů

Balíček obsahuje případy užití související s vytvářením skupin pacientů tak, aby bylo pro lékaře snazší vyhledávat pacienty, kteří mají nějaké vlastnosti společné (patří do stejné skupiny).

Správa skupin pacientů



Obrázek:: Správa skupin pacientů

Výběr množiny zobrazovaných pacientů

Umožní vybrat množinu pacientů, která má být v kartotéce zobrazena. Zobrazit lze: všechny pacienty, pouze pacienty z kartotéky aktivní ordinace, pacienty z kartotéky nepravidelná péče, vyřazené pacienty. Dále je možné zobrazovat pouze pacienty, kteří jsou členy vybrané skupiny nadefinované lékařem.

Tok událostí:

1.1.101 Basic Path

Výběr množiny zobrazených pacientů

1. Případ užití začíná, jestliže chce uživatel omezit množství zobrazovaných pacientů.
2. Systém zobrazí předvolené množiny pacientů, které lze vybrat: všichni pacienti, pacienti z kartotéky aktivní ordinace, pacienti z kartotéky nepravidelné péče, vyřazení pacienti a pacienti ve skupině.
3. Lékař vybere množinu pacientů, kterou chce v kartotéce zobrazit.
4. Vybere-li možnost zobrazit pacienty ve skupině, pak:
 - 4.1 Systém požádá o výběr skupiny, jejíž členové mají být zobrazeni.
 - 4.2 INCLUDE (Zobrazit seznam skupin pacientů)
5. Systém zobrazí v kartotéce pouze vybranou množinu pacientů.

Vytvořit skupinu pacientů

Vytvoří novou skupinu pacientů, kterou lékař může využít pro rozčlenění pacientů.

Tok událostí:

1.1.102 Basic Path

Vytvoření nové skupiny

1. Příklad užití začíná, když uživatel zadá příkaz Vytvořit novou skupinu.
2. Systém zobrazí formulář pro zadání jména nové skupiny.
3. Uživatel zadá název nové skupiny.
4. Systém vytvoří novou skupinu.
5. INCLUDE (Zařadit pacienta do skupiny).

Vyřadit pacienta ze skupiny

Vyřadí vybrané pacienty ze skupiny.

Tok událostí:

1.1.103 Basic Path

Vyřazení pacienta ze skupiny

1. Příklad užití začíná, když uživatel zadá příkaz Vyřadit pacienta ze skupiny.
2. Systém požádá o výběr skupiny, ze které mají být pacienti vyřazeni.
3. INCLUDE (Zobrazit seznam skupin pacientů).
4. Systém požádá o výběr pacientů, kterým má členství ve skupině zrušit.
3. INCLUDE (Zobrazit kartotéku pacientů). Zobrazí pacienty, kteří jsou zařazeni ve vybrané skupině. Umožňuje vybrat více pacientů současně.
4. Systém zruší členství vybraných pacientů ve zvolené skupině.

Zařadit pacienta do skupiny

Zařadí vybrané pacienty do zvolené skupiny.

Tok událostí:

1.1.104 Basic Path

Zařazení pacientů do skupiny

1. Příklad užití začíná, jestliže chce uživatel zařadit pacienta do skupiny.
2. Systém požádá o výběr skupiny, do které chce uživatel přidat nové pacienty.
3. INCLUDE (Zobrazit seznam skupin pacientů).
4. Systém požádá o výběr pacientů, kteří mají být do kartotéky přidány.
5. INCLUDE (Zobrazit kartotéku pacientů). Umožňuje vybrat více pacientů současně.
5. Systém zařadí vybrané pacienty do zvolené skupiny.

Zobrazit seznam skupin pacientů

Zobrazí všechny skupiny vytvořené uživatelem. Umožní jednu z nich vybrat.

Tok událostí:

1.1.105 Basic Path

Zobrazení seznamu skupin pacientů

1. Příklad užití začíná, když uživatel chce vybrat skupinu pacientů ze seznamu skupin evidovaných v systému.
2. Systém zobrazí seznam skupin pacientů, které jsou v systému evidovány.
3. Uživatel jednu ze skupin vybere.

Zrušit skupinu pacientů

Zruší skupinu pacientů - pacienti zůstávají registrováni pouze se ruší jejich členství v této skupině.

Tok událostí:

1.1.106 Basic Path

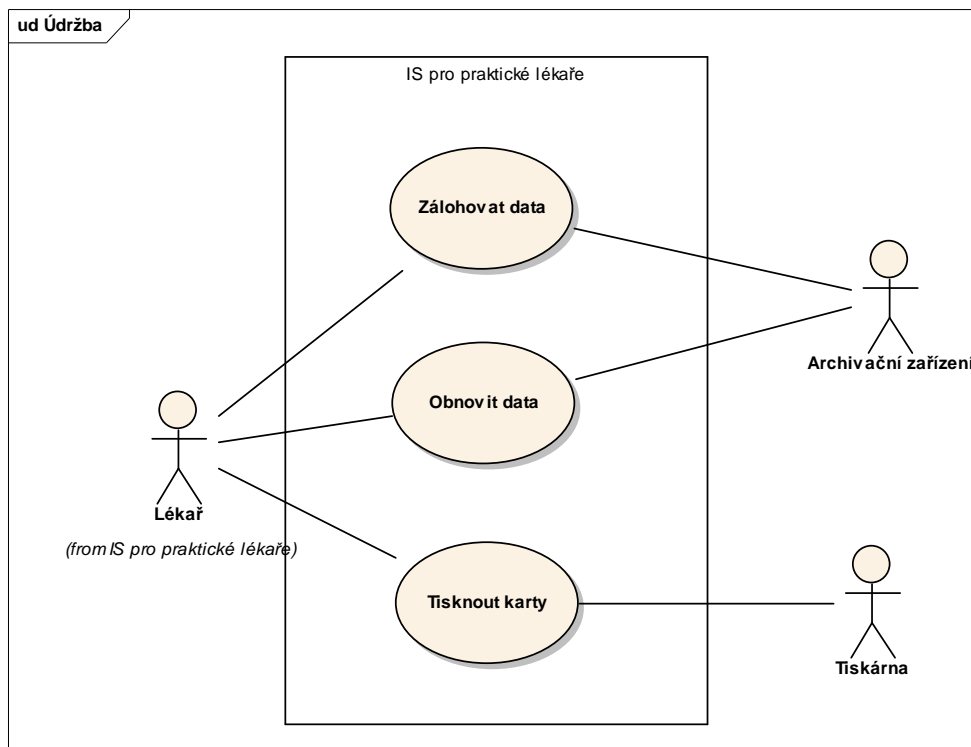
Zrušení skupiny pacientů

1. Případ užití začíná, když uživatel chce zrušit skupinu pacientů.
2. INCLUDE (Zobrazit seznam skupin pacientů).
3. Systém smaže vybranou skupinu. Všem pacientům, kteří jsou ve vybrané skupině, zruší jejich členství v této skupině.

22.Modul údržba dat

Balíček obsahuje případy užití související s archivací pořízených dat v elektronické a papírové podobě.

Údržba



Obrázek:: Údržba

Obnovit data

Umožní obnovit pořízená data ze zálohy.

Tok událostí:

1.1.107 Basic Path

Obnovení dat

1. Případ užití začíná, když se lékař rozhodne obnovit pořízená data ze zálohy.
2. Systém požádá lékaře o zadání souboru se zálohou dat.
3. Systém načte všechna pořízená data ze zálohy.

Tisknout karty

Umožňuje převést elektronicky pořízená data do tištěné podoby. Systém si musí uchovávat informaci o poloze naposledy vytištěného záznamu v kartě každého pacienta, aby bylo možné pokračovat s tiskem na stejném listu.

Tok událostí:

1.1.108 Basic Path

Tisknutí karet

1. Příklad užití začíná, když se lékař rozhodne převést pořízená data do tištěné podoby.
2. Systém požádá lékaře o výběr způsobu tisku: Navázat na předchozí tisk, vytisknout od určitého datumu nebo tisk celé dokumentace.

Zálohovat data

Umožní zálohovat veškerá pořízená data.

Tok událostí:

1.1.109 Basic Path

Zálohování dat

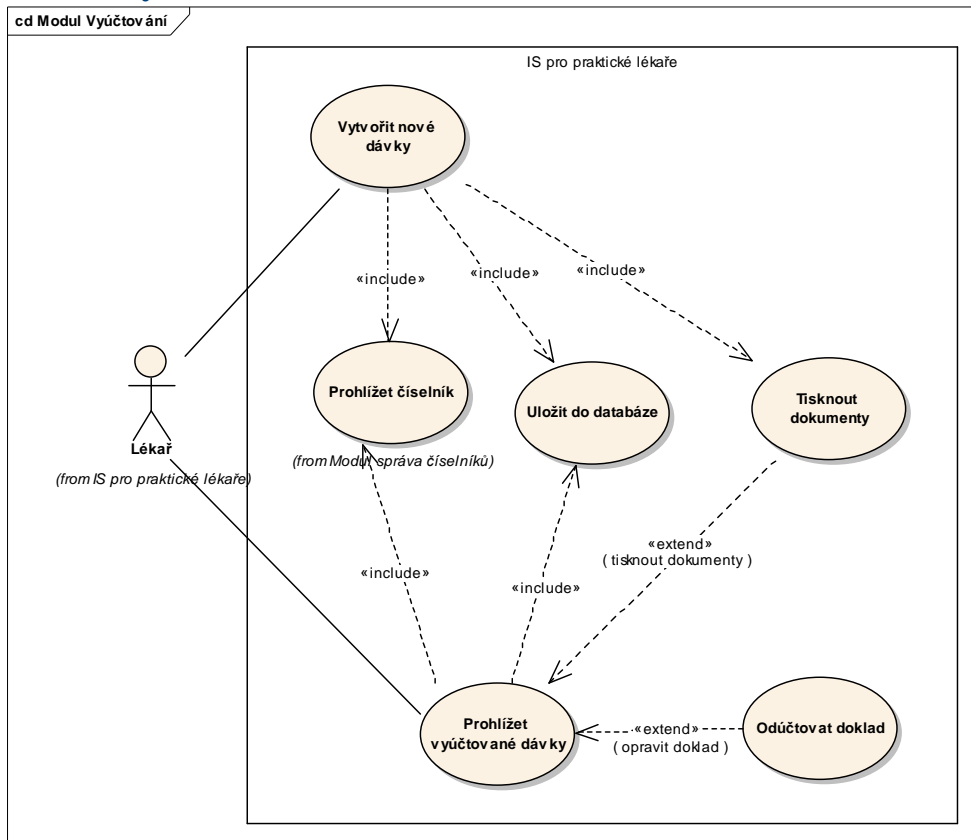
1. Příklad užití začíná, když se lékař rozhodne zálohovat pořízená data.
2. Systém požádá lékaře o zadání místa, kam má být záloha umístěna.
3. Systém provede zálohu všech pořízených dat na vybrané místo.

23.Modul vyúčtování

V tomto balíčku jsou zahrnuty případy užití související s vykazováním provedené péče pojišťovně a vystavováním potřebných dokladů. Dávky dokladů, které bude systém generovat:

- 05 - Dávka vyúčtování výkonů nepravidelné péče a LSPP
- 98 - Dávka ambulantní smíšená
- 80 - Dávka pro registraci pojištěnců

Modul Vyúčtování



Obrázek:: Modul Vyúčtování

Odúčtovat doklad

Umožní odúčtovat záznamy, na které byl doklad vystaven tak, aby byly příště opět zahrnuty do vyúčtování.

Tok událostí:

1.1.110 Basic Path

Odúčtování dokladu

1. Případ užití začíná, když se lékař rozhodne odúčtovat některý dokladu.
2. Systém označí záznamy, na které byl doklad vystaven, jako odmítnuté tak, aby byly při příštím vyúčtování zahrnuty do opravné dávky.
3. Původní verzi dokladu systém nechá v dávce uloženou.

Prohlížet vyúčtované dávky

Zobrazí seznam všech vyúčtovaných dávek pro vybranou pojišťovnu.

Tok událostí:

1.1.111 Basic Path

Prohlížení vyúčtování dávek

1. Případ užití začíná, když si chce lékař prohlédnout vyúčtované dávky.
2. INCLUDE (Prohlížet číselník) Zobrazí číselník pojišťoven. Umožní vybrat množinu pojišťoven.
3. Systém zobrazí seznam generovaných dávek pro vybrané pojišťovny.
4. Lékař vybere dávku, kterou chce prohlédnout.
<tisknout dokumenty>
5. Systém zobrazí seznam dokladů obsažených ve vybrané dávce. Umožní lékaři jeden z dokladů vybrat a zobrazit jeho jednotlivé položky.
<opravit doklad>
6. Lékař může označit vybranou dávku jako proplacenou nebo neproplacenou.
7. Jestliže lékař změni stav dávky (proplacená, neproplacená) pak:
 - 7.1 INCLUDE (Uložit do databáze)

Tisknout dokumenty

Umožňuje vytisknout na tiskárně potřebné dokumenty. Faktura za dávky se nejčastěji používá při opravném účtování dokladů, které byly při předchozím zpracování pojišťovnou odmítnuty.

Tok událostí:

1.1.112 Basic Path

Tisknutí dokumentů k dávkám

1. Případ užití začíná, jestliže chce lékař provést vytištění všech potřebných dokumentů k vygenerovaným dávkám.
2. Systém vytiskne průvodní list ke každé dávce.
3. Systém vytiskne průvodní list ke každé disketě.
4. Systém požádá lékaře o výběr faktury, která má být vytištěna (Faktura za období nebo Faktura za dávky).
5. Lékař vybere požadovaný typ faktury.
6. Systém vytiskne požadovaný typ faktury.

Příloha:

D:\Dokumenty\Diplomka\VZP\Tiskopisy\PruvodniListDavky.pdf
Ukázka tiskopisu průvodního listu dávky dodávaného VZP.

Příloha:

D:\Dokumenty\Diplomka\VZP\Tiskopisy\PruvodniListDiskety.pdf
Ukázka tiskopisu průvodního listu diskety dodávaného VZP.

Příloha:

D:\Dokumenty\Diplomka\VZP\Tiskopisy\FakturaZaDavky.pdf
Ukázka tiskopisu Faktura za dávky dodávaného VZP.

Příloha:

D:\Dokumenty\Diplomka\VZP\Tiskopisy\FakturaZaObdobi.pdf
Ukázka tiskopisu Faktura za období dodávaného VZP.

Uložit do databáze

Uloží generované dávky do databáze.

Tok událostí:

1.1.113 Basic Path

Uložení generovaných dávek do databáze

1. Případ užití začíná, jestliže chce lékař uložit do databáze vygenerované dávky.
2. Systém uloží vygenerované dávky do databáze.
3. Systém uloží veškeré vytištěné dokumenty do systému tak, aby bylo možné tyto dokumenty opětovně vytisknout.

Vytvořit nové dávky

Generovaný soubor má standardní název KDAVKA.XXX, kde XXX představuje kód pojišťovny z číselníku Zdravotní pojišťovny. Soubor obsahuje buď jednu dávku nebo několik dávek řazených za sebou. Na každé disketě předávané pojišťovně smí být vždy pouze jeden soubor.

Tok událostí:

1.1.114 Basic Path

Vyúčtování dávek

1. Případ užití začíná, když lékař zadá příkaz Spustit vyúčtování pro pojišťovny.
2. Systém požádá lékaře o zadání pojišťoven, pro které má být vyúčtování provedeno.
3. INCLUDE (Prohlížet číselník) Zobrazí číselník pojišťoven umožní vybrat množinu pojišťoven, pro které má být vyúčtování provedeno.
4. Systém požádá o zadání období, za které má být vyúčtování provedeno. Systém automaticky před vyplní datum začátku a konce posledního ukončeného měsíce.
6. Systém vytvoří soubory dávek obsahující jednotlivé doklady podle požadavků pojišťovny. Přesný popis datového rozhraní je v příloze.
7. Systém požádá uživatele o zadání umístění, kam mají být soubory uloženy. (Implicitně disketa).
8. Systém uloží soubory na zadané místo.
9. INCLUDE (Tisknout dokument)
10. INCLUDE (Uložit do databáze)

Příloha:

D:\Dokumenty\Diplomka\VZP\DRDokladu.pdf

Popis datového rozhraní dávek dokladů pro pojišťovnu.

Příloha:

D:\Dokumenty\Diplomka\VZP\DRDokladuZmeny.pdf

Popis změn datového rozhraní dávek dokladů pro pojišťovnu.

Příloha:

D:\Dokumenty\Diplomka\VZP\DRDokladuPripravovaneZmeny.pdf

Popis připravovaných změn v datovém rozhraní dávek dokladů pro pojišťovnu.

Příloha:

D:\Dokumenty\Diplomka\VZP\Metodika.pdf

Metodika pro pořizování a předávání dokladů VZP.

Příloha:

D:\Dokumenty\Diplomka\VZP\MetodikaZmeny.pdf

Změny v metodice v pořizování a předávání dokladů VZP.